



รายงาน

ความคิดเห็นของนักเรียนระดับมัธยมศึกษาปีที่ 6
ต่อการตัดสินใจเลือกเข้าศึกษาต่อในสถาบันอุดมศึกษา
ปีการศึกษา 2556

สำนักวิจัยสถาบันและประเมินผล มหาวิทยาลัยกรุงเทพ

คำนำ

งานวิจัยฉบับนี้เป็นงานวิจัยสถาบันของมหาวิทยาลัยกรุงเทพ โดยมีวัตถุประสงค์เพื่อสำรวจความคิดเห็นของนักเรียนระดับมัธยมศึกษาปีที่ 6 เขตกรุงเทพและปริมณฑลต่อการตัดสินใจเลือกเข้าศึกษาต่อในสถาบันอุดมศึกษา ความคิดเห็นต่อมหาวิทยาลัยเอกชน และศึกษาเปรียบเทียบความคิดเห็นย้อนหลัง 3 ปี ด้วยวิธีการส่งแบบสอบถามทางไปรษณีย์ไปยังโรงเรียนกลุ่มตัวอย่างที่เปิดสอนระดับมัธยมศึกษาตอนปลายระหว่างเดือนตุลาคม – พฤศจิกายน 2556 เพื่อรายงานผลการสำรวจความคิดเห็นของผู้มีส่วนได้ส่วนเสียของมหาวิทยาลัยให้แก่หน่วยงานที่เกี่ยวข้อง นำไปใช้ประโยชน์ในการวางแผนพัฒนามหาวิทยาลัยต่อไป

รายงานวิจัยฉบับนี้สำเร็จลุล่วงเป็นอย่างดี อันเนื่องมาจากได้รับความร่วมมือ และการสนับสนุนจากหลายฝ่าย คณะผู้วิจัยใคร่ขอขอบคุณมหาวิทยาลัยกรุงเทพที่ให้การสนับสนุนบุคลากร งบประมาณ และวัสดุอุปกรณ์ในการวิจัย รวมทั้ง อาจารย์ภูมิ วัชรสมบูรณ์ ผู้อำนวยการสำนักวิจัยสถาบันและประเมินผล ซึ่งให้คำปรึกษาที่เป็นประโยชน์ และเสนอแนะให้งานวิจัยมีความสมบูรณ์มากยิ่งขึ้น

สุดท้ายใคร่ขอขอบพระคุณคณาจารย์ของโรงเรียนกลุ่มตัวอย่าง ที่ได้ให้ความกรุณาช่วยเหลือคณะผู้วิจัยในการเก็บรวบรวมข้อมูล และนักเรียนทุกคนที่ได้สละเวลาในการตอบแบบสำรวจ และแสดงความคิดเห็นที่เป็นประโยชน์ต่อการวิจัย อันจะเป็นประโยชน์อย่างยิ่งต่อการพัฒนาคุณภาพการจัดการศึกษาของมหาวิทยาลัยกรุงเทพต่อไป

สำนักวิจัยสถาบันและประเมินผล

มกราคม 2557

สารบัญ

	หน้า
คำนำ	ก
สารบัญ	ข
สารบัญตาราง	ค
สารบัญภาพประกอบ	จ
บทสรุปสำหรับผู้บริหาร	1
ระเบียบวิธีวิจัย	7
ผลการศึกษา	11
ภาคผนวก	28
แบบสำรวจความคิดเห็นของนักเรียนระดับมัธยมศึกษาปีที่ 6 ต่อการตัดสินใจเลือกเข้าศึกษาต่อใน สถาบันอุดมศึกษา	29

สารบัญตาราง

ตารางที่	หน้า
1 หลักเกณฑ์หรือเหตุผลในการเลือกสถาบันอุดมศึกษาในการศึกษาต่อ 5 อันดับแรก (เลือกตอบได้มากกว่า 1 ข้อ)	2
2 บุคคลที่มีอิทธิพลต่อการตัดสินใจเลือกเข้าศึกษาต่อของนักเรียน 5 อันดับแรก (เลือกตอบได้มากกว่า 1 ข้อ)	2
3 คณะและสาขาวิชาที่นักเรียนสนใจเข้าศึกษา 5 อันดับแรก.....	2
4 เหตุผลในการเลือกศึกษาต่อสถาบันอุดมศึกษาเอกชนของนักเรียน 5 อันดับแรก (สามารถเลือกตอบได้มากกว่า 1 ข้อ) ย้อนหลัง 3 ปี	4
5 เหตุผลที่ไม่เลือกศึกษาต่อมหาวิทยาลัยกรุงเทพ 5 อันดับแรก (เลือกตอบได้มากกว่า 1 ข้อ) ย้อนหลัง 3 ปี	5
6 แหล่งข้อมูลที่นักเรียนพบหรือเห็นสื่อประชาสัมพันธ์มหาวิทยาลัยกรุงเทพ 5 อันดับแรก (เลือกตอบได้มากกว่า 1 ข้อ) ย้อนหลัง 3 ปี	6
7 ความคิดเห็นของนักเรียนต่อมหาวิทยาลัยกรุงเทพในการเป็นมหาวิทยาลัยที่สมบูรณ์แบบ (คำถามปลายเปิด)	6
8 ประชากรและกลุ่มตัวอย่างในเขตกรุงเทพฯ และปริมณฑล	9
9 ข้อมูลทั่วไปของนักเรียนระดับชั้นมัธยมศึกษาปีที่ 6	11
10 สถาบันอุดมศึกษาที่นักเรียนระดับชั้นมัธยมศึกษาปีที่ 6 เลือกศึกษาต่อ	12
11 หลักเกณฑ์หรือเหตุผลในการเลือกสถาบันอุดมศึกษาในการศึกษาต่อ (เลือกตอบได้มากกว่า 1 ข้อ)	13
12 บุคคลที่มีอิทธิพลต่อการตัดสินใจเลือกเข้าศึกษาต่อของนักเรียน (เลือกตอบได้มากกว่า 1 ข้อ)	14
13 คณะและสาขาวิชาที่นักเรียนสนใจเข้าศึกษา	14
14 เหตุผลในการเลือกคณะ/สาขาวิชาของนักเรียน (เลือกตอบได้มากกว่า 1 ข้อ)	17
15 แหล่งข้อมูลที่นักเรียนใช้ในการหาข้อมูลเพื่อเลือกสถานศึกษา (เลือกตอบได้มากกว่า 1 ข้อ)	17
16 สถาบันอุดมศึกษาเอกชนอันดับหนึ่งของประเทศในความคิดเห็นของนักเรียน	18
17 สถาบันอุดมศึกษาเอกชนที่นักเรียนจะเลือกศึกษาต่อ	18
18 เหตุผลในการเลือกศึกษาต่อสถาบันอุดมศึกษาเอกชนของนักเรียน (เลือกตอบได้มากกว่า 1 ข้อ)	19
19 เหตุผลในการเลือกศึกษาต่อสถาบันอุดมศึกษาเอกชนของนักเรียน แยกตามวิทยาลัย 5 อันดับแรก (เลือกตอบได้มากกว่า 1 ข้อ)	19
20 เหตุผลของนักเรียนที่ไม่เลือกศึกษาต่อมหาวิทยาลัยกรุงเทพ (เลือกตอบได้มากกว่า 1 ข้อ)	20
21 การทราบอัตลักษณ์ของมหาวิทยาลัยกรุงเทพของนักเรียน	20
22 แหล่งข้อมูลที่นักเรียนพบหรือเห็นสื่อประชาสัมพันธ์มหาวิทยาลัยกรุงเทพ (เลือกตอบได้มากกว่า 1 ข้อ)...	21
23 ความเชื่อมั่นว่ามหาวิทยาลัยกรุงเทพจะสามารถปฏิบัติต่อนักศึกษาได้ตามที่เคยโฆษณาหรือประชาสัมพันธ์ไว้	21
24 การแนะนำญาติ/เพื่อน/คนรู้จักให้มาสมัครเรียนมหาวิทยาลัยกรุงเทพ	21
25 ความคิดเห็นของนักเรียนต่อมหาวิทยาลัยกรุงเทพในการเป็นมหาวิทยาลัยที่สมบูรณ์แบบ (คำถามปลายเปิด)	22

สารบัญตาราง (ต่อ)

ตารางที่		หน้า
26	สถาบันอุดมศึกษาที่นักเรียนระดับชั้นมัธยมศึกษาปีที่ 6 เลือกศึกษาต่อ (5 อันดับแรก)	23
27	สถาบันอุดมศึกษาเอกชนอันดับหนึ่งของประเทศในความคิดเห็นของนักเรียน (5 อันดับแรก)	23
28	สถาบันอุดมศึกษาเอกชนที่นักเรียนจะเลือกศึกษาต่อ (5 อันดับแรก)	24
29	สถาบันอุดมศึกษาที่นักเรียนระดับชั้นมัธยมศึกษาปีที่ 6 เลือกศึกษาต่อ ย้อนหลัง 3 ปี (5 อันดับแรก)	24
30	สถาบันอุดมศึกษาเอกชนอันดับหนึ่งของประเทศในความคิดเห็นของนักเรียน ย้อนหลัง 3 ปี (5 อันดับแรก)	25
31	สถาบันอุดมศึกษาเอกชนที่นักเรียนจะเลือกศึกษาต่อ ย้อนหลัง 3 ปี (5 อันดับแรก)	25

สารบัญภาพประกอบ

ภาพ		หน้า
1	สถาบันอุดมศึกษาที่นักเรียนระดับชั้นมัธยมศึกษาปีที่ 6 เลือกศึกษาต่อ ย้อนหลัง 3 ปี	1
2	สถาบันอุดมศึกษาเอกชนอันดับหนึ่งของประเทศในความคิดเห็นของนักเรียน (5 อันดับแรก) ย้อนหลัง 3 ปี	3
3	สถาบันอุดมศึกษาเอกชนที่นักเรียนจะเลือกศึกษาต่อ (5 อันดับแรก) ย้อนหลัง 3 ปี	3
4	ขั้นตอนการสุ่มตัวอย่าง	8

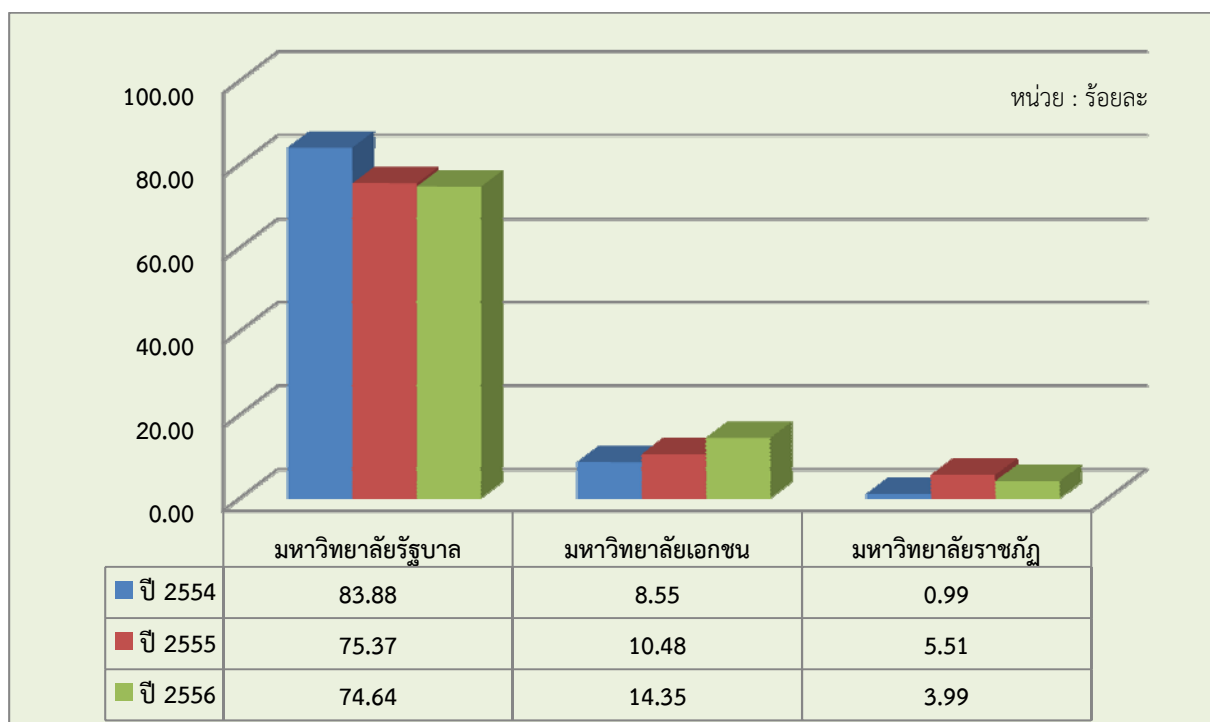
บทสรุปสำหรับผู้บริหาร

สำนักวิจัยสถาบันและประเมินผล มหาวิทยาลัยกรุงเทพ ดำเนินการสำรวจความคิดเห็นของนักเรียนระดับมัธยมศึกษาปีที่ 6 ต่อการตัดสินใจเลือกเข้าศึกษาต่อในสถาบันอุดมศึกษา ปีการศึกษา 2556 ดำเนินการเก็บรวบรวมข้อมูลด้วยวิธีการส่งแบบสำรวจทางไปรษณีย์ไปยังโรงเรียนรัฐบาล (สังกัดสำนักงานคณะกรรมการการศึกษาขั้นพื้นฐาน) และโรงเรียนเอกชน (สังกัดสำนักงานคณะกรรมการส่งเสริมการศึกษาเอกชน) เขตกรุงเทพมหานครและปริมณฑลที่เปิดสอนระดับมัธยมศึกษาตอนปลายระหว่างเดือนตุลาคม – พฤศจิกายน 2556

ทั้งนี้การสำรวจความคิดเห็นของนักเรียนระดับมัธยมศึกษาปีที่ 6 ต่อการตัดสินใจเลือกเข้าศึกษาต่อในสถาบันอุดมศึกษา ปีการศึกษา 2556 ได้ขอความร่วมมือนักเรียนชั้นมัธยมศึกษาปีที่ 6 ในเขตกรุงเทพมหานครและปริมณฑล โดยการส่งแบบสำรวจทางไปรษณีย์จำนวน 1,340 ฉบับ ได้รับแบบสำรวจที่มีความสมบูรณ์คืนกลับมา 627 ฉบับ (จำนวนกลุ่มตัวอย่างไม่น้อยกว่า 308 คน ที่ระดับความเชื่อมั่น 95% : Yamane, 1973) คิดเป็นร้อยละ 46.79 ของจำนวนแบบสำรวจที่ส่งทั้งหมด ทั้งนี้มีการวิเคราะห์ข้อมูลโดยใช้สถิติเชิงพรรณนา (Descriptive Statistics) ในการหาความถี่ ร้อยละ ค่าเฉลี่ย และการวิเคราะห์เนื้อหาจากข้อคำถามปลายเปิด ซึ่งสามารถวิเคราะห์ผลได้ดังนี้

ผลการวิเคราะห์ปรากฏดังนี้

1. ความคิดเห็นของนักเรียนระดับมัธยมศึกษาปีที่ 6 ต่อการตัดสินใจเลือกเข้าศึกษาต่อในสถาบันอุดมศึกษา



ภาพที่ 1 สถาบันอุดมศึกษาที่นักเรียนระดับมัธยมศึกษาปีที่ 6 เลือกศึกษาต่อ ย้อนหลัง 3 ปี

2. หลักเกณฑ์หรือเหตุผลในการเลือกสถาบันอุดมศึกษาในการศึกษาต่อ

ตารางที่ 1 หลักเกณฑ์หรือเหตุผลในการเลือกสถาบันอุดมศึกษาในการศึกษาต่อ 5 อันดับแรก (เลือกตอบได้มากกว่า 1 ข้อ)
(n=627)

หลักเกณฑ์หรือเหตุผล	จำนวน	ร้อยละ
มีการเรียนการสอนในคณะ/สาขา/วิชาเอกที่ชอบ	414	11.87
มีชื่อเสียง/มีความน่าเชื่อถือ	402	11.53
คุณภาพการเรียนการสอน	391	11.21
เป็นของรัฐ/รัฐบาล	338	9.69
สะดวกในการเดินทาง	269	7.71

3. บุคคลที่มีอิทธิพลต่อการตัดสินใจเลือกเข้าศึกษาต่อของนักเรียน

ตารางที่ 2 บุคคลที่มีอิทธิพลต่อการตัดสินใจเลือกเข้าศึกษาต่อของนักเรียน 5 อันดับแรก (เลือกตอบได้มากกว่า 1 ข้อ)
(n=627)

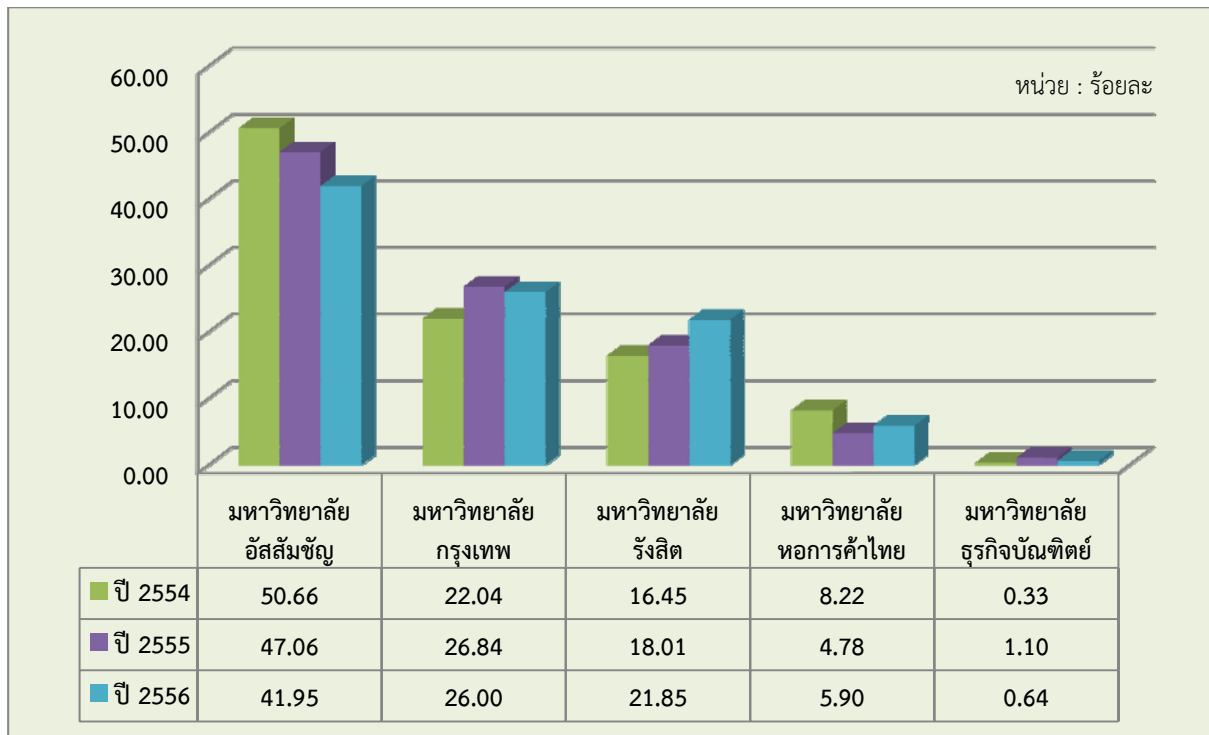
บุคคลที่มีอิทธิพล	จำนวน	ร้อยละ
ตัวนักเรียนเอง	568	42.17
พ่อ-แม่	374	27.77
ญาติ-พี่น้อง	104	7.72
ผู้ปกครอง	102	7.57
เพื่อน/แฟน	80	5.94

4. คณะและสาขาวิชาที่นักเรียนสนใจเข้าศึกษา

ตารางที่ 3 คณะและสาขาวิชาที่นักเรียนสนใจเข้าศึกษา 5 อันดับแรก
(n=627)

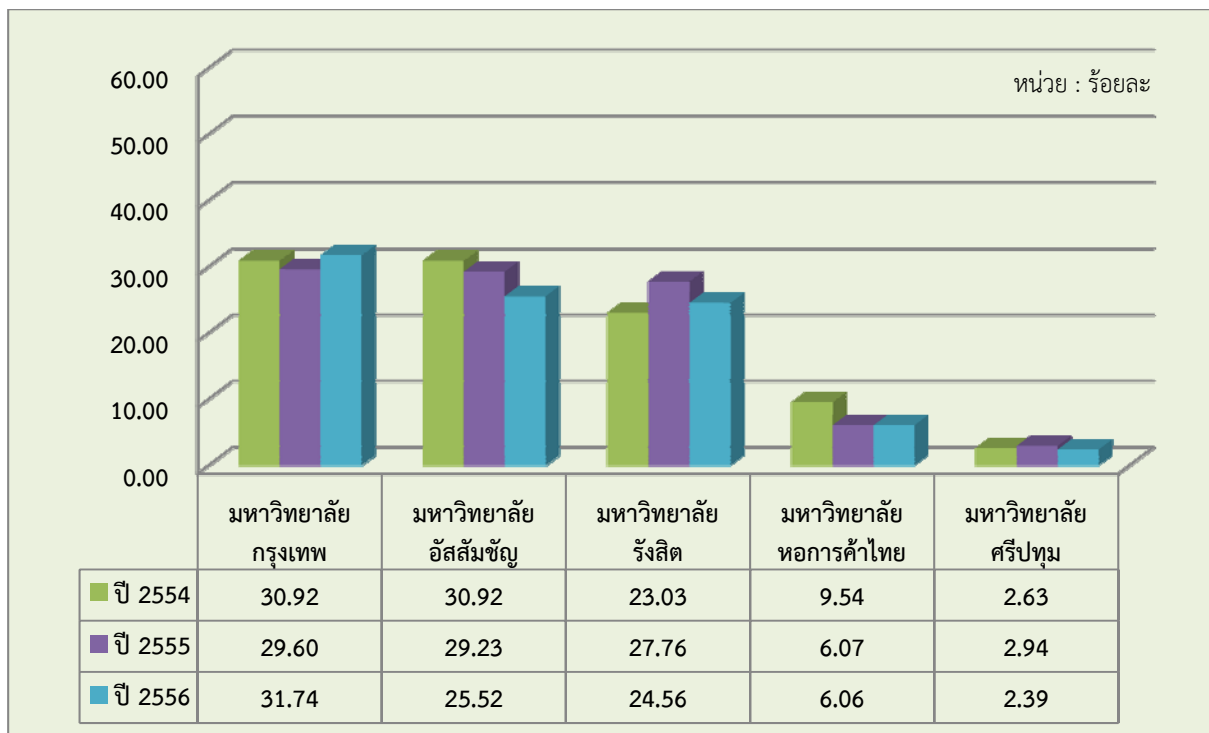
คณะ/สาขาวิชา	จำนวน	ร้อยละ
คณะมนุษยศาสตร์ อักษรศาสตร์ และศิลปศาสตร์ (5 อันดับแรก)	101	16.11
สาขาภาษาอังกฤษ	35	5.58
สาขาการโรงแรมและการท่องเที่ยว	18	2.87
สาขาภาษาจีน	16	2.55
สาขาภาษาญี่ปุ่น	6	0.96
สาขาธุรกิจการบิน	3	0.48
คณะบริหารธุรกิจ (5 อันดับแรก)	69	11.00
สาขาการตลาด	14	2.23
สาขาการจัดการ	11	1.75
สาขาการเงิน	8	1.28
สาขาธุรกิจระหว่างประเทศ	8	1.28
สาขาการขนส่ง	5	0.80
คณะนิเทศศาสตร์ และสื่อสารมวลชน (5 อันดับแรก)	51	8.13
สาขาการแสดงและกำกับการแสดง	10	1.59
สาขาภาพยนตร์และภาพนิ่ง	10	1.59
สาขาวิทยุกระจายเสียงและโทรทัศน์	8	1.28
สาขาวารสารศาสตร์	6	0.96
สาขาโฆษณาและประชาสัมพันธ์	4	0.64
คณะแพทยศาสตร์	46	7.34
คณะบัญชี	46	7.34

5. สถาบันอุดมศึกษาเอกชนอันดับหนึ่งของประเทศในความคิดเห็นของนักเรียน



ภาพที่ 2 สถาบันอุดมศึกษาเอกชนอันดับหนึ่งของประเทศในความคิดเห็นของนักเรียน (5 อันดับแรก) ย้อนหลัง 3 ปี

6. สถาบันอุดมศึกษาเอกชนที่นักเรียนจะเลือกศึกษาต่อ



ภาพที่ 3 สถาบันอุดมศึกษาเอกชนที่นักเรียนจะเลือกศึกษาต่อ (5 อันดับแรก) ย้อนหลัง 3 ปี

7. เหตุผลในการเลือกศึกษาต่อสถาบันอุดมศึกษาเอกชน

ตารางที่ 4 เหตุผลในการเลือกศึกษาต่อสถาบันอุดมศึกษาเอกชนของนักเรียน 5 อันดับแรก (สามารถเลือกตอบได้มากกว่า 1 ข้อ) ย้อนหลัง 3 ปี

ปี 2554		ปี 2555		ปี 2556	
มหาวิทยาลัยกรุงเทพ					
1. มีการเรียนการสอนในคณะ/ สาขา/วิชาเอกที่ชอบ	14.50%	1. มีสื่อ/อุปกรณ์/เทคโนโลยีที่ ทันสมัย	12.27%	1. มีสื่อ/อุปกรณ์/เทคโนโลยีที่ ทันสมัย	13.58%
2. มีสื่อ/อุปกรณ์/เทคโนโลยีที่ ทันสมัย	14.00%	2. มีชื่อเสียง/มีความน่าเชื่อถือ	11.30%	2. มีชื่อเสียง/มีความ น่าเชื่อถือ	11.79%
3. มีชื่อเสียง/มีความน่าเชื่อถือ	12.78%	3. คุณภาพการเรียนการสอน	11.16%	3. อาคารเรียนและภูมิทัศน์ ทันสมัย	11.30%
4. คุณภาพการเรียนการสอน	8.85%	4. อาคารเรียนและภูมิทัศน์ ทันสมัย	9.34%	4. คุณภาพการเรียนการสอน	11.10%
5. สะดวกในการเดินทาง	8.60%	5. มีการเรียนการสอนในคณะ/ สาขา/วิชาเอกที่ชอบ	8.93%	5. มีการเรียนการสอนใน คณะ/สาขา/วิชาเอกที่ชอบ	8.52%
มหาวิทยาลัยอัสสัมชัญ					
1. มีชื่อเสียง/มีความน่าเชื่อถือ	12.63%	1. มีชื่อเสียง/มีความน่าเชื่อถือ	12.33%	1. มีชื่อเสียง/มีความ น่าเชื่อถือ	13.79%
2. มีการเรียนการสอนใน หลักสูตรภาษาอังกฤษ/ นานาชาติ	12.00%	2. มีสื่อ/อุปกรณ์/เทคโนโลยีที่ ทันสมัย	11.54%	2. มีการเรียนการสอนใน หลักสูตรภาษาอังกฤษ/ นานาชาติ	11.54%
3. มีสื่อ/อุปกรณ์/เทคโนโลยีที่ ทันสมัย	10.74%	3. คุณภาพการเรียนการสอน	11.14%	3. มีสื่อ/อุปกรณ์/เทคโนโลยี ที่ทันสมัย	11.54%
4. มีการเรียนการสอนในคณะ/ สาขา/วิชาเอกที่ชอบ	10.53%	4. มีการเรียนการสอนใน หลักสูตรภาษาอังกฤษ/ นานาชาติ	10.48%	4. คุณภาพการเรียนการสอน	11.01%
5. คุณภาพการเรียนการสอน	9.68%	5. มีการเรียนการสอนใน คณะ/สาขา/วิชาเอกที่ชอบ	8.36%	5. อาคารเรียนและภูมิทัศน์ ทันสมัย	10.21%
มหาวิทยาลัยรังสิต					
1. มีการเรียนการสอนในคณะ/ สาขา/วิชาเอกที่ชอบ	16.61%	1. มีสื่อ/อุปกรณ์/เทคโนโลยีที่ ทันสมัย	12.44%	1. มีสื่อ/อุปกรณ์/เทคโนโลยีที่ ทันสมัย	12.71%
2. มีสื่อ/อุปกรณ์/เทคโนโลยีที่ ทันสมัย	11.42%	2. มีชื่อเสียง/มีความน่าเชื่อถือ	12.10%	2. มีชื่อเสียง/มีความน่าเชื่อถือ	12.54%
3. คุณภาพการเรียนการสอน	10.38%	3. คุณภาพการเรียนการสอน	11.24%	3. มีการเรียนการสอนใน คณะ/สาขา/วิชาเอกที่ชอบ	11.86%
4. มีชื่อเสียง/มีความน่าเชื่อถือ	10.38%	4. มีการเรียนการสอนในคณะ/ สาขา/วิชาเอกที่ชอบ	10.73%	4. คุณภาพการเรียนการสอน	10.68%
5. สะดวกในการเดินทาง	8.65%	5. อาคารเรียนและภูมิทัศน์ ทันสมัย	9.54%	5. อาคารเรียนและภูมิทัศน์ ทันสมัย	8.47%

ปี 2554		ปี 2555		ปี 2556	
มหาวิทยาลัยหอการค้าไทย					
1. มีสื่อ/อุปกรณ์/เทคโนโลยีที่ทันสมัย	14.29%	1. คุณภาพการเรียนการสอน	15.38%	1. มีการเรียนการสอนในคณะ/สาขา/วิชาเอกที่ชอบ	13.97%
2. มีการเรียนการสอนในคณะ/สาขา/วิชาเอกที่ชอบ	12.50%	2. มีชื่อเสียง/มีความน่าเชื่อถือ	13.68%	2. คุณภาพการเรียนการสอน	11.03%
3. สะดวกในการเดินทาง	12.50%	3. มีการเรียนการสอนในคณะ/สาขา/วิชาเอกที่ชอบ	11.11%	3. สอบเข้าง่าย	9.56%
4. คุณภาพการเรียนการสอน	10.71%	4. มีสื่อ/อุปกรณ์/เทคโนโลยีที่ทันสมัย	10.26%	4. มีชื่อเสียง/มีความน่าเชื่อถือ	9.56%
5. มีชื่อเสียง/มีความน่าเชื่อถือ	10.71%	5. จบแล้วหางานง่าย	10.26%	5. มีสื่อ/อุปกรณ์/เทคโนโลยีที่ทันสมัย	8.82%
มหาวิทยาลัยศรีปทุม					
1. มีการเรียนการสอนในคณะ/สาขา/วิชาเอกที่ชอบ	21.74%	1. มีสื่อ/อุปกรณ์/เทคโนโลยีที่ทันสมัย	13.11%	1. อาคารเรียนและภูมิทัศน์ทันสมัย	13.24%
2. คนในครอบครัวกำลังศึกษา/เรียนอยู่	13.04%	2. สะดวกในการเดินทาง	11.48%	2. มีชื่อเสียง/มีความน่าเชื่อถือ	11.76%
3. สอบเข้าง่าย	8.70%	3. คุณภาพการเรียนการสอน	11.48%	3. มีสื่อ/อุปกรณ์/เทคโนโลยีที่ทันสมัย	11.76%
4. คุณภาพการเรียนการสอน	8.70%	4. มีการเรียนการสอนในคณะ/สาขา/วิชาเอกที่ชอบ	11.48%	4. สอบเข้าง่าย	8.82%
5. สะดวกในการเดินทาง	8.70%	5. มีชื่อเสียง/มีความน่าเชื่อถือ	9.84%	5. มีการเรียนการสอนในคณะ/สาขา/วิชาเอกที่ชอบ	8.82%

8. เหตุผลที่ไม่เลือกศึกษาต่อมหาวิทยาลัยกรุงเทพ

ตารางที่ 5 เหตุผลที่ไม่เลือกศึกษาต่อมหาวิทยาลัยกรุงเทพ 5 อันดับแรก (สามารถเลือกตอบได้มากกว่า 1 ข้อ) ย้อนหลัง 3 ปี

ปี 2554		ปี 2555		ปี 2556	
1. ไกลบ้าน/เดินทางไม่สะดวก	28.00%	1. ไกลบ้าน/เดินทางไม่สะดวก	32.72%	1. ไกลบ้าน/เดินทางไม่สะดวก	37.29%
2. มหาวิทยาลัยไม่มีสาขาวิชาที่ตรงกับความต้องการของตนเอง	22.00%	2. มหาวิทยาลัยไม่มีสาขาวิชาที่ตรงกับความต้องการของตนเอง	24.45%	2. มหาวิทยาลัยมีค่าเล่าเรียน (ค่าหน่วยกิต) แพงกว่าที่อื่น	23.73%
3. มหาวิทยาลัยมีค่าเล่าเรียน (ค่าหน่วยกิต) แพงกว่าที่อื่น	20.57%	3. มหาวิทยาลัยมีค่าเล่าเรียน (ค่าหน่วยกิต) แพงกว่าที่อื่น	20.96%	3. มหาวิทยาลัยไม่มีสาขาวิชาที่ตรงกับความต้องการของตนเอง	21.36%
4. ชื่อเสียงน้อยกว่ามหาวิทยาลัยอื่น	13.71%	4. ชื่อเสียงน้อยกว่ามหาวิทยาลัยอื่น	8.09%	4. ชื่อเสียงน้อยกว่ามหาวิทยาลัยอื่น	7.46%
5. เรียนแล้วมีโอกาสจบยาก	7.43%	5. มหาวิทยาลัยมีทุนการศึกษาน้อย	4.96%	5. มหาวิทยาลัยมีทุนการศึกษาน้อย	3.73%

9. แหล่งข้อมูลที่นักเรียนพบหรือเห็นสื่อประชาสัมพันธ์มหาวิทยาลัยกรุงเทพ

ตารางที่ 6 แหล่งข้อมูลที่นักเรียนพบหรือเห็นสื่อประชาสัมพันธ์มหาวิทยาลัยกรุงเทพ 5 อันดับแรก (เลือกตอบได้มากกว่า 1 ข้อ) ย้อนหลัง 3 ปี

ปี 2554		ปี 2555		ปี 2556	
1. โทรทัศน์	27.36	1. Website มหาวิทยาลัยกรุงเทพ	31.44	1. Website มหาวิทยาลัยกรุงเทพ	31.05
2. Website มหาวิทยาลัยกรุงเทพ	18.41	2. पोस्เตอร์ประชาสัมพันธ์	17.49	2. पोस्เตอร์ประชาสัมพันธ์	19.13
3. แผ่นพับ/ใบปลิว	12.94	3. Facebook มหาวิทยาลัยกรุงเทพ	14.16	3. Facebook มหาวิทยาลัยกรุงเทพ	14.06
4. Website อื่นๆ	12.44	4. แผ่นพับ	9.12	4. แผ่นพับ	9.07
5. पोสเตอร์/ป้ายผ้า	9.95	5. โทรทัศน์ (สปอตโฆษณา)	7.83	5. ระเบียบการหลักสูตร	7.56

10. ความคิดเห็นของนักเรียนต่อมหาวิทยาลัยกรุงเทพในการเป็นมหาวิทยาลัยที่สมบูรณ์แบบ

ตารางที่ 7 ความคิดเห็นของนักเรียนต่อมหาวิทยาลัยกรุงเทพในการเป็นมหาวิทยาลัยที่สมบูรณ์แบบ (คำถามปลายเปิด)

(n=627)

ความสมบูรณ์แบบ	จำนวน	ร้อยละ
มีสื่อ/อุปกรณ์/เทคโนโลยีที่ทันสมัย	211	23.37
อาคารสถานที่และภูมิทัศน์สวยงาม	134	14.84
มีสาขาวิชาให้เลือกหลากหลาย	113	12.51
การให้บริการวิชาการ	75	8.31
การเรียนการสอนมีคุณภาพ	69	7.64
ความทันสมัยของมหาวิทยาลัย	48	5.32
หลักสูตรที่ทันสมัยส่งเสริมการฝึกปฏิบัติ	40	4.43
สิ่งอำนวยความสะดวกครบครัน	38	4.21
คณะนิเทศศาสตร์มีชื่อเสียง	34	3.77
ชื่อเสียงของมหาวิทยาลัย	31	3.43
กิจกรรมสำหรับนักศึกษา	26	2.88
การส่งเสริมความคิดสร้างสรรค์	24	2.66
บุคลากรที่มีคุณภาพ	15	1.66
ความสะดวกในการเดินทาง	13	1.44
บัณฑิตที่จบมีคุณภาพเป็นที่ยอมรับ	10	1.11
ภาษาต่างประเทศ	7	0.78
สังคมเพื่อนที่ดี	4	0.44
การให้ทุนการศึกษา	3	0.33
มหาวิทยาลัยสมบูรณ์แบบในทุกด้าน	2	0.22
คณะบริหารธุรกิจมีชื่อเสียง	2	0.22
การส่งเสริมด้านกีฬา	2	0.22
การประชาสัมพันธ์	1	0.11
ชื่อเสียงนักศึกษาในปัจจุบันหรือศิษย์เก่า	1	0.11
รวม	903	100.00

ระเบียบวิธีในการวิจัย

สำนักวิจัยสถาบันและประเมินผล มหาวิทยาลัยกรุงเทพ ดำเนินการสำรวจความคิดเห็นของนักเรียนระดับมัธยมศึกษาปีที่ 6 ต่อการตัดสินใจเข้าศึกษาต่อในสถาบันอุดมศึกษา ปีการศึกษา 2556 ซึ่งประกอบด้วย ข้อมูลทั่วไปของนักเรียน ความคิดเห็นของนักเรียนต่อการตัดสินใจเลือกเข้าศึกษาต่อในสถาบันอุดมศึกษา ความคิดเห็นเกี่ยวกับสถาบันอุดมศึกษาเอกชน ด้วยวิธีการส่งแบบสำรวจทางไปรษณีย์ไปยังโรงเรียนกลุ่มตัวอย่างที่เปิดสอนระดับมัธยมศึกษาตอนปลายระหว่างเดือนตุลาคม – พฤศจิกายน 2556 เพื่อรายงานผลการสำรวจความคิดเห็นของผู้มีส่วนได้ส่วนเสียของมหาวิทยาลัยให้แก่หน่วยงานที่เกี่ยวข้อง นำไปใช้ประโยชน์ในการวางแผนพัฒนามหาวิทยาลัยต่อไป

วัตถุประสงค์

1. เพื่อสำรวจความคิดเห็นของนักเรียนระดับมัธยมศึกษาปีที่ 6 เขตกรุงเทพและปริมณฑล ต่อการตัดสินใจเลือกเข้าศึกษาต่อในสถาบันอุดมศึกษา
2. เพื่อสำรวจความคิดเห็นของนักเรียนระดับมัธยมศึกษาปีที่ 6 เขตกรุงเทพและปริมณฑล ต่อมหาวิทยาลัยเอกชน
3. เพื่อศึกษาเปรียบเทียบความคิดเห็นของนักเรียนระดับมัธยมศึกษาปีที่ 6 เขตกรุงเทพและปริมณฑล ย้อนหลัง 3 ปี

วิธีการดำเนินการ

1. ค้นคว้า ศึกษาข้อมูลและงานวิจัยที่เกี่ยวข้อง เพื่อศึกษาวิธีการ และกำหนดกลุ่มตัวอย่าง
2. ติดต่อประสานงานกับโรงเรียนกลุ่มตัวอย่าง เพื่อส่งแบบสำรวจทางไปรษณีย์
3. ติดตามแบบสำรวจ โดยโทรศัพท์ประสานงานกับอาจารย์ผู้ประสานงานของโรงเรียนกลุ่มตัวอย่าง
4. ตรวจสอบความสมบูรณ์ของแบบสำรวจที่ส่งกลับคืนมา ทั้งนี้ได้ทำจดหมายและของขวัญขอบคุณส่งกลับไปยังโรงเรียนกลุ่มตัวอย่าง
5. นำแบบสำรวจที่มีความสมบูรณ์ไปบันทึกข้อมูลด้วย Ms.Excel
6. วิเคราะห์ข้อมูลด้วยโปรแกรม SPSS และ Ms.Excel สรุปผล และจัดทำรูปเล่ม

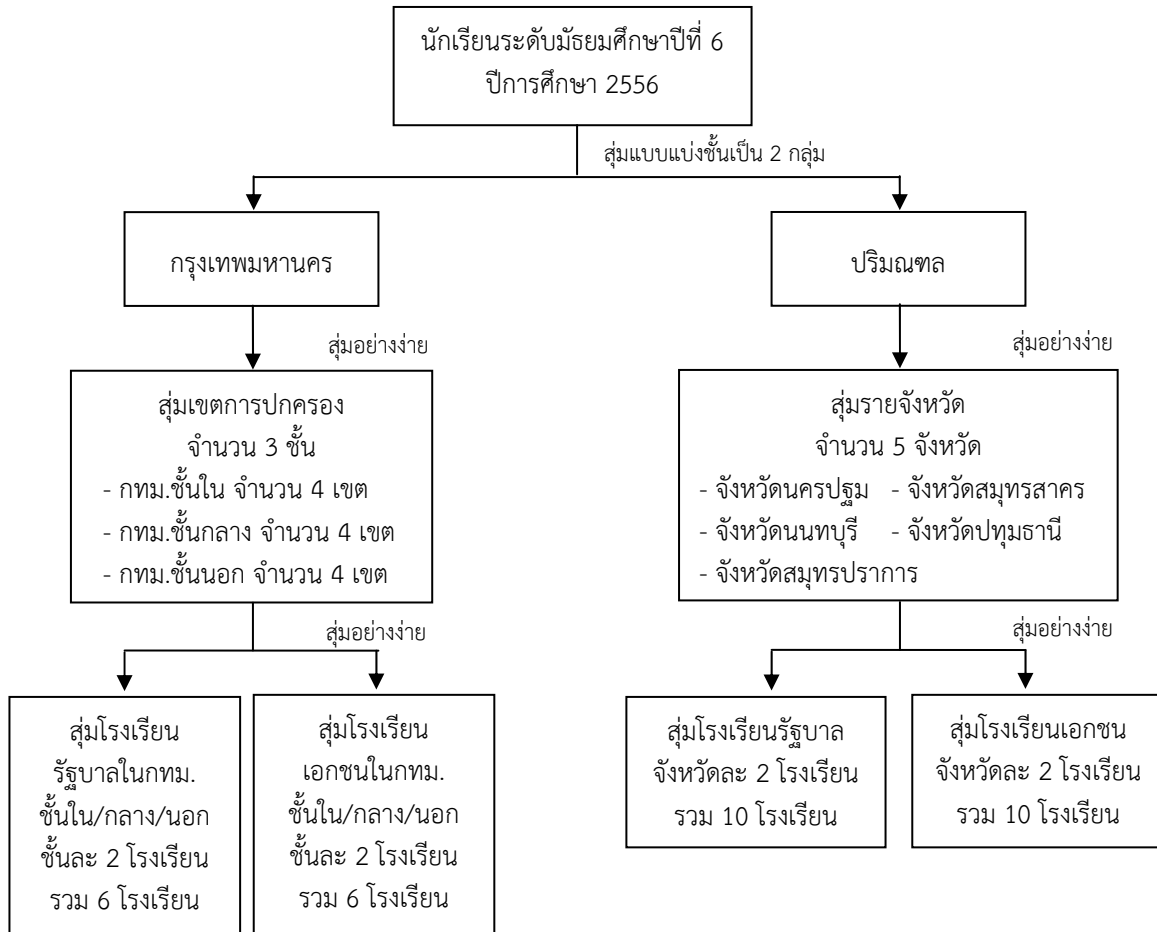
ประชากร

นักเรียนระดับมัธยมศึกษาปีที่ 6 ปีการศึกษา 2556 ที่ศึกษาในโรงเรียนรัฐบาลสังกัดสำนักงานคณะกรรมการการศึกษาขั้นพื้นฐาน และโรงเรียนเอกชนสังกัดสำนักงานคณะกรรมการส่งเสริมการศึกษาเอกชน (ข้อมูลจากข้อมูลสารสนเทศด้านการศึกษาของกระทรวงศึกษาธิการ ปี 2556, ออนไลน์ : http://www.moe.go.th/data_stat/, สืบค้นเมื่อวันที่ 6 กันยายน 2556) ดังนี้

เขตกรุงเทพมหานคร	49,431 คน
เขตปริมณฑล	24,635 คน
จ.นครปฐม	6,079 คน
จ.นนทบุรี	7,259 คน
จ.ปทุมธานี	5,477 คน
จ.สมุทรปราการ	3,939 คน
จ.สมุทรสาคร	1,881 คน

กลุ่มตัวอย่าง

นักเรียนระดับมัธยมศึกษาปีที่ 6 ที่กำลังศึกษา ปีการศึกษา 2556 ซึ่งได้มาโดยการสุ่มแบบหลายขั้นตอน (Multi-Stage Sampling) จำนวน 1,340 คน โดยมีขั้นตอนในการสุ่มตัวอย่าง ดังภาพที่ 4



ภาพที่ 4 ขั้นตอนการสุ่มตัวอย่าง

ตารางที่ 8 ประชากรและกลุ่มตัวอย่างในเขตกรุงเทพฯ และปริมณฑล

จังหวัด/เขต	โรงเรียน	ประชากร	จำนวนแบบสำรวจที่ส่ง (> ขนาดกลุ่มตัวอย่าง ของ Taro Yamane ที่ระดับความเชื่อมั่น 95%)
กรุงเทพฯ		49,431	540 (>397)
กทม.ชั้นใน			
เขตพญาไท	โรงเรียนสามเสนวิทยาลัย (รัฐบาล)	586	45
เขตพระนคร	โรงเรียนสวนกุหลาบวิทยาลัย (รัฐบาล)	615	45
เขตวัฒนา	โรงเรียนวัฒนาวิทยาลัย (เอกชน)	184	45
เขตปทุมวัน	โรงเรียนมาแตร์เดอีวิทยาลัย (เอกชน)	170	45
กทม.ชั้นกลาง			
เขตสายไหม	โรงเรียนฤทธิยะวรรณาลัย (รัฐบาล)	712	45
เขตสวนหลวง	โรงเรียนเตรียมอุดมศึกษาพัฒนาการ (รัฐบาล)	721	45
เขตบางแค	โรงเรียนอัสสัมชัญธนบุรี (เอกชน)	353	45
เขตบางพลัด	โรงเรียนเขมะสิริอนุสสรณ์ (เอกชน)	185	45
กทม.ชั้นนอก			
เขตลาดกระบัง	โรงเรียนพรตพิทยพยัต (รัฐบาล)	360	45
เขตหลักสี่	โรงเรียนราชวินิตบางเขน (รัฐบาล)	434	45
เขตหนองจอก	โรงเรียนหนองจอกพิทยานุสสรณ์มัธยม (เอกชน)	101	45
เขตดอนเมือง	โรงเรียนพระหฤทัยดอนเมือง (เอกชน)	186	45
ปริมณฑล		24,635	800 (>394)
จังหวัดนครปฐม	โรงเรียนสิรินธรราชวิทยาลัย (รัฐบาล)	404	40
	โรงเรียนพระปฐมวิทยาลัย (รัฐบาล)	538	40
	โรงเรียนมารีย์อุปถัมภ์ (เอกชน)	107	40
	โรงเรียนยอแซฟอุปถัมภ์ (เอกชน)	332	40
จังหวัดสมุทรสาคร	โรงเรียนสมุทรสาครวิทยาลัย (รัฐบาล)	416	40
	โรงเรียนสมุทรสาครบูรณะ (รัฐบาล)	443	40
	โรงเรียนอัมพนาลัย (เอกชน)	149	40
	โรงเรียนสามชัยวิเทศศึกษา (เอกชน)	137	40
จังหวัดนนทบุรี	โรงเรียนสวนกุหลาบวิทยาลัย นนทบุรี (รัฐบาล)	927	40
	โรงเรียนวัดเขมาภิรตาราม (รัฐบาล)	524	40
	โรงเรียนเซนต์ฟรังซิสเซเวียร์ (เอกชน)	145	40
	โรงเรียนอัมพรไพศาล (เอกชน)	213	40
จังหวัดปทุมธานี	โรงเรียนเตรียมอุดมศึกษาพัฒนาการ ลำลูกกา (รัฐบาล)	288	40
	โรงเรียนธรรมศาสตร์คลองหลวงวิทยาคม (รัฐบาล)	639	40
	โรงเรียนเซนต์โยเซฟเมืองเอก (เอกชน)	150	40
	โรงเรียนสารสาสน์วิเทศรังสิต (เอกชน)	125	40

จังหวัด/เขต	โรงเรียน	ประชากร	จำนวนแบบสำรวจที่ส่ง (> ขนาดกลุ่มตัวอย่าง ของ Taro Yamane ที่ระดับความเชื่อมั่น 95%)
จังหวัดสมุทรปราการ	โรงเรียนสตรีสมุทรปราการ (รัฐบาล)	516	40
	โรงเรียนราชวินิตบางแก้ว (รัฐบาล)	607	40
	โรงเรียนเซนต์โยเซฟพิพัส (เอกชน)	118	40
	โรงเรียนเซนต์โยเซฟบางนา (เอกชน)	172	40
รวมทั้งสิ้น		74,066	1,340 (>398)

ที่มา : ข้อมูลสารสนเทศด้านการศึกษาของกระทรวงศึกษาธิการ ปี 2556, ออนไลน์: http://www.moe.go.th/data_stat, ข้อมูล ณ วันที่ 6 กันยายน 2556

เครื่องมือที่ใช้ในการศึกษา

เครื่องมือที่ใช้ในการวิจัยครั้งนี้เป็นแบบสำรวจความคิดเห็นของนักเรียนระดับมัธยมศึกษาปีที่ 6 ปีการศึกษา 2556 ต่อการตัดสินใจเลือกเข้าศึกษาต่อในสถาบันอุดมศึกษา แบ่งออกเป็น 3 ตอน ดังนี้

ตอนที่ 1 ข้อมูลส่วนบุคคล

ตอนที่ 2 ความคิดเห็นของนักเรียนต่อการตัดสินใจเลือกเข้าศึกษาต่อในสถาบันอุดมศึกษา

ตอนที่ 3 ความคิดเห็นเกี่ยวกับมหาวิทยาลัยเอกชน

การวิเคราะห์ข้อมูล

การวิเคราะห์ข้อมูลโดยใช้สถิติพรรณนา (Descriptive Statistics) ในการหาความถี่ ร้อยละ ค่าเฉลี่ยและการวิเคราะห์เนื้อหาจากข้อคำถามปลายเปิด

ผลการศึกษา

ความคิดเห็นของนักเรียนระดับมัธยมศึกษาปีที่ 6 ปีการศึกษา 2556
ต่อการตัดสินใจเลือกเข้าศึกษาต่อในสถาบันอุดมศึกษา

สำนักวิจัยสถาบันและประเมินผล มหาวิทยาลัยกรุงเทพ ดำเนินการสำรวจความคิดเห็นของนักเรียนระดับมัธยมศึกษาปีที่ 6 ต่อการตัดสินใจเลือกเข้าศึกษาต่อในสถาบันอุดมศึกษา ปีการศึกษา 2556 ดำเนินการเก็บรวบรวมข้อมูลด้วยวิธีการส่งแบบสำรวจทางไปรษณีย์ไปยังโรงเรียนรัฐบาล (สังกัดสำนักงานคณะกรรมการการศึกษาขั้นพื้นฐาน) และโรงเรียนเอกชน (สังกัดสำนักงานคณะกรรมการส่งเสริมการศึกษาเอกชน) เขตกรุงเทพมหานครและปริมณฑลที่เปิดสอนระดับมัธยมศึกษาตอนปลายระหว่างเดือนตุลาคม – พฤศจิกายน 2556

ทั้งนี้การสำรวจความคิดเห็นของนักเรียนระดับมัธยมศึกษาปีที่ 6 ต่อการตัดสินใจเลือกเข้าศึกษาต่อในสถาบันอุดมศึกษา ปีการศึกษา 2556 ได้ขอความร่วมมือนักเรียนชั้นมัธยมศึกษาปีที่ 6 ในเขตกรุงเทพมหานครและปริมณฑล โดยการส่งแบบสำรวจทางไปรษณีย์จำนวน 1,340 ฉบับ ได้รับแบบสำรวจที่มีความสมบูรณ์คืนกลับมา 627 ฉบับ (จำนวนกลุ่มตัวอย่างไม่น้อยกว่า 308 คน ที่ระดับความเชื่อมั่น 95% : Yamane, 1973) คิดเป็นร้อยละ 46.79 ของจำนวนแบบสำรวจที่ส่งทั้งหมด ทั้งนี้มีการวิเคราะห์ข้อมูลโดยใช้สถิติเชิงพรรณนา (Descriptive Statistics) ในการหาความถี่ ร้อยละ ค่าเฉลี่ย และการวิเคราะห์เนื้อหาจากข้อคำถามปลายเปิด ซึ่งสามารถสรุปผลการศึกษาได้ดังนี้

ตอนที่ 1 ข้อมูลทั่วไปของนักเรียนระดับมัธยมศึกษาปีที่ 6

ตารางที่ 9 ข้อมูลทั่วไปของนักเรียนระดับชั้นมัธยมศึกษาปีที่ 6

ข้อมูลทั่วไป	จำนวน	ร้อยละ
1. ประเภทของโรงเรียนที่กำลังศึกษาอยู่		
รัฐบาล	251	40.03
เอกชน	376	59.97
รวม	627	100.00
2. เพศ		
ชาย	168	26.79
หญิง	459	73.21
รวม	627	100.00
3. แผนการเรียน		
แผน วิทยาศาสตร์-คณิต	261	41.63
แผน ศิลป์-คณิต	202	32.22
แผน ศิลป์-สังคม	5	0.80
แผน ศิลป์-ภาษา	150	23.92
แผน วิชาชีพ	9	1.44
รวม	627	100.00

ข้อมูลทั่วไป	จำนวน	ร้อยละ
4. ระดับผลการเรียนเฉลี่ยสะสม		
ต่ำกว่า 1.50	1	0.16
1.51-2.00	27	4.31
2.01-2.50	68	10.85
2.51-3.00	139	22.17
3.01-3.50	206	32.85
3.51 ขึ้นไป	186	29.67
รวม	627	100.00

ตอนที่ 2 ความคิดเห็นของนักเรียนต่อการตัดสินใจเลือกเข้าศึกษาต่อในสถาบันอุดมศึกษา
ตารางที่ 10 สถาบันอุดมศึกษาที่นักเรียนระดับชั้นมัธยมศึกษาปีที่ 6 เลือกศึกษาต่อ

สถาบันอุดมศึกษา	จำนวน	ร้อยละ
1. สถาบันอุดมศึกษารัฐบาล	468	74.64
มหาวิทยาลัยธรรมศาสตร์	107	17.07
จุฬาลงกรณ์มหาวิทยาลัย	97	15.47
มหาวิทยาลัยมหิดล	56	8.93
มหาวิทยาลัยเกษตรศาสตร์	41	6.54
มหาวิทยาลัยศิลปากร	41	6.54
มหาวิทยาลัยศรีนครินทรวิโรฒ	29	4.63
สถาบันเทคโนโลยีพระจอมเกล้าเจ้าคุณทหารลาดกระบัง	19	3.03
มหาวิทยาลัยบูรพา	13	2.07
มหาวิทยาลัยเทคโนโลยีพระจอมเกล้าธนบุรี	7	1.12
วิทยาลัยพยาบาลสภากาชาดไทย	4	0.64
มหาวิทยาลัยขอนแก่น	3	0.48
มหาวิทยาลัยเชียงใหม่	3	0.48
มหาวิทยาลัยแม่ฟ้าหลวง	3	0.48
มหาวิทยาลัยสงขลานครินทร์	3	0.48
วิทยาลัยแพทยศาสตร์พระมงกุฎเกล้า	2	0.32
มหาวิทยาลัยเทคโนโลยีพระจอมเกล้าพระนครเหนือ	1	0.16
มหาวิทยาลัยนเรศวร	1	0.16
ไม่ระบุมหาวิทยาลัย	38	6.06
2. สถาบันอุดมศึกษาเอกชน	90	14.35
มหาวิทยาลัยกรุงเทพ	40	6.38
มหาวิทยาลัยรังสิต	10	1.59
มหาวิทยาลัยเทคโนโลยีมหานคร	8	1.28
มหาวิทยาลัยหอการค้าไทย	5	0.80
มหาวิทยาลัยศรีปทุม	3	0.48
มหาวิทยาลัยอัสสัมชัญ	3	0.48
มหาวิทยาลัยคริสเตียน	2	0.32

สถาบันอุดมศึกษา	จำนวน	ร้อยละ
มหาวิทยาลัยหัวเฉียวเฉลิมพระเกียรติ	2	0.32
สถาบันเทคโนโลยีไทย-ญี่ปุ่น	2	0.32
มหาวิทยาลัยนานาชาติแสตมฟอร์ด	1	0.16
มหาวิทยาลัยสยาม	1	0.16
มหาวิทยาลัยฟาฏอนี	1	0.16
มหาวิทยาลัยเกษมบัณฑิต	1	0.16
มหาวิทยาลัยเนชั่น	1	0.16
วิทยาลัยเทคโนโลยียานยนต์	1	0.16
ไม่ระบุมหาวิทยาลัย	9	1.44
3. มหาวิทยาลัยราชภัฏ	25	3.99
4. มหาวิทยาลัยเทคโนโลยีราชมงคล	25	3.99
5. มหาวิทยาลัยรามคำแหง/มหาวิทยาลัยสุโขทัยธรรมมาธิราช	9	1.44
6. ไม่ระบุ	10	1.59
รวม	627	100.00

ตารางที่ 11 หลักเกณฑ์หรือเหตุผลในการเลือกสถาบันอุดมศึกษาในการศึกษาต่อ (เลือกตอบได้มากกว่า 1 ข้อ) (n=627)

หลักเกณฑ์หรือเหตุผล	จำนวน	ร้อยละ
มีการเรียนการสอนในคณะ/สาขา/วิชาเอกที่ชอบ	414	11.87
มีชื่อเสียง/มีความน่าเชื่อถือ	402	11.53
คุณภาพการเรียนการสอน	391	11.21
เป็นของรัฐบาล	338	9.69
สะดวกในการเดินทาง	269	7.71
จบแล้วหางานง่าย	247	7.08
มีสื่อ/อุปกรณ์/เทคโนโลยีที่ทันสมัย	194	5.56
อาคารเรียนและภูมิทัศน์ทันสมัย	163	4.67
ค่าเล่าเรียนถูก	150	4.30
เด่นด้านวิชาการ	136	3.90
ชื่อเสียงนักศึกษาปัจจุบันหรือศิษย์เก่า	119	3.41
หลักสูตรทันสมัยแตกต่างจากมหาวิทยาลัยอื่น	112	3.21
มีทุนอุดหนุนการศึกษา/ทุนกู้ยืมเพื่อการศึกษา	106	3.04
เด่นด้านกีฬา	97	2.78
เด่นด้านกิจกรรม	96	2.75
มีการเรียนการสอนในหลักสูตรภาษาอังกฤษ/นานาชาติ	80	2.29
สอบเข้าง่าย	61	1.75
คนในครอบครัวกำลังศึกษา/เรียนอยู่	55	1.58
เรียนจบง่าย	37	1.06
เลือกตามเพื่อน	15	0.43
อื่นๆ	5	0.14
รวม	3,487	100.00

ตารางที่ 12 บุคคลที่มีอิทธิพลต่อการตัดสินใจเลือกเข้าศึกษาต่อของนักเรียน (เลือกตอบได้มากกว่า 1 ข้อ) (n=627)

บุคคลที่มีอิทธิพล	จำนวน	ร้อยละ
ตัวนักเรียนเอง	568	42.17
พ่อ-แม่	374	27.77
ญาติ-พี่น้อง	104	7.72
ผู้ปกครอง	102	7.57
เพื่อน/แฟน	80	5.94
รุ่นพี่	62	4.60
ครู/อาจารย์	57	4.23
รวม	1,347	100.00

ตารางที่ 13 คณะและสาขาวิชาที่นักเรียนสนใจเข้าศึกษา

คณะ/สาขาวิชา	จำนวน	ร้อยละ
คณะมนุษยศาสตร์ อักษรศาสตร์ และศิลปศาสตร์	101	16.11
สาขาภาษาอังกฤษ	35	5.58
สาขาการโรงแรมและการท่องเที่ยว	18	2.87
สาขาภาษาจีน	16	2.55
สาขาภาษาญี่ปุ่น	6	0.96
สาขาธุรกิจการบิน	3	0.48
สาขาภาษาเกาหลี	3	0.48
สาขาภาษาฝรั่งเศส	3	0.48
สาขาจิตวิทยา	3	0.48
สาขาวรรณกรรม	2	0.32
สาขาภาษาไทย	1	0.16
ไม่ระบุสาขา	11	1.75
คณะบริหารธุรกิจ	69	11.00
สาขาการตลาด	14	2.23
สาขาการจัดการ	11	1.75
สาขาการเงิน	8	1.28
สาขาธุรกิจระหว่างประเทศ	8	1.28
สาขาการขนส่ง	5	0.80
สาขาบริหารธุรกิจ	4	0.64
สาขาการจัดการการโรงแรม	4	0.64
สาขาบริหารทรัพยากรมนุษย์	2	0.32
สาขาคอมพิวเตอร์ธุรกิจ	2	0.32
สาขาการจัดการครัวและศิลปะการประกอบอาหาร	1	0.16
สาขาธุรกิจการบิน	1	0.16
สาขาบริหารธุรกิจอุตสาหกรรม	1	0.16
สาขาเศรษฐศาสตร์ธุรกิจ	1	0.16
ไม่ระบุสาขา	7	1.12

คณะ/สาขาวิชา	จำนวน	ร้อยละ
คณะนิเทศศาสตร์ และสื่อสารมวลชน	51	8.13
สาขาการแสดงและกำกับการแสดง	10	1.59
สาขาภาพยนตร์และภาพนิ่ง	10	1.59
สาขาวิทยุกระจายเสียงและโทรทัศน์	8	1.28
สาขาวารสารศาสตร์	6	0.96
สาขาโฆษณาและประชาสัมพันธ์	4	0.64
สาขาสื่อสารมวลชน	3	0.48
ไม่ระบุสาขา	10	1.59
คณะแพทยศาสตร์	46	7.34
คณะบัญชี	46	7.34
คณะวิศวกรรมศาสตร์	40	6.38
สาขาวิศวกรรมเครื่องกล	8	1.28
สาขาวิศวกรรมไฟฟ้า	6	0.96
สาขาวิศวกรรมเคมี	5	0.80
สาขาวิศวกรรมโยธา	4	0.64
สาขาวิศวกรรมอุตสาหการ	4	0.64
สาขาวิศวกรรมคอมพิวเตอร์	3	0.48
สาขาวิศวกรรมอิเล็กทรอนิกส์	2	0.32
สาขาวิศวกรรมการขนส่ง	1	0.16
สาขาวิศวกรรมยานยนต์	1	0.16
สาขาวิศวกรรมเมคคาทรอนิกส์	1	0.16
ไม่ระบุสาขา	5	0.80
คณะสถาปัตยกรรมศาสตร์	37	5.90
สาขาการออกแบบภายใน	14	2.23
สาขาสถาปัตยกรรมหลัก	7	1.12
สาขาการออกแบบผลิตภัณฑ์	3	0.48
สาขานิเทศศิลป์	2	0.32
สาขาภูมิสถาปัตยกรรม	2	0.32
สาขาการผังเมือง	2	0.32
สาขาการออกแบบภายนอก	2	0.32
สาขาออกแบบเซรามิกส์	1	0.16
ไม่ระบุสาขา	4	0.64
คณะรัฐศาสตร์	24	3.83
คณะนิติศาสตร์	24	3.83
คณะวิทยาศาสตร์	23	3.67
สาขาเทคโนโลยีการอาหาร	5	0.80
สาขาวิทยาการคอมพิวเตอร์	5	0.80
สาขาเทคโนโลยีการบิน	3	0.48

คณะ/สาขาวิชา	จำนวน	ร้อยละ
คณะวิทยาศาสตร์ (ต่อ)	23	3.67
สาขาเคมี	2	0.32
สาขาวิทยาศาสตร์การกีฬา	2	0.32
สาขาธรณีวิทยา	2	0.32
สาขาวิทยาศาสตร์สิ่งแวดล้อม	1	0.16
สาขาฟิสิกส์	1	0.16
สาขาวิทยาศาสตร์เครื่องสำอาง	1	0.16
ไม่ระบุสาขา	1	0.16
คณะศิลปกรรมศาสตร์	18	2.87
สาขานิเทศศิลป์	6	0.96
สาขาดุริยางคศิลป์	3	0.48
สาขาออกแบบแฟชั่นและสิ่งทอ	2	0.32
สาขาศิลปะการแสดง	2	0.32
สาขาจิตรกรรม	1	0.16
สาขาทัศนศิลป์	1	0.16
ไม่ระบุสาขา	3	0.48
คณะเภสัชศาสตร์	17	2.71
คณะครุศาสตร์ และศึกษาศาสตร์	16	2.55
สาขาภาษาไทย	3	0.48
สาขาภาษาอังกฤษ	2	0.32
สาขาประถมศึกษา	2	0.32
สาขาปฐมวัย	1	0.16
สาขาสังคมศึกษา	1	0.16
สาขาวิทยาศาสตร์	1	0.16
สาขาจิตวิทยา	1	0.16
สาขาฟิสิกส์	1	0.16
สาขาภาษาญี่ปุ่น	1	0.16
ไม่ระบุสาขา	3	0.48
คณะทันตแพทยศาสตร์	14	2.23
คณะเศรษฐศาสตร์	12	1.91
คณะพยาบาลศาสตร์	11	1.75
คณะเทคโนโลยีสารสนเทศ	11	1.75
คณะสังคมศาสตร์	8	1.28
คณะสังคมสงเคราะห์ศาสตร์	5	0.80
คณะสาธารณสุขศาสตร์	4	0.64
คณะจิตวิทยา	3	0.48
คณะสัตวแพทยศาสตร์	3	0.48
คณะโบราณคดี	3	0.48

คณะ/สาขาวิชา	จำนวน	ร้อยละ
คณะเกษตรศาสตร์	3	0.48
คณะครุศาสตร์อุตสาหกรรม	2	0.32
คณะเทคนิคการแพทย์	1	0.16
คณะคหกรรมศาสตร์	1	0.16
คณะวนศาสตร์	1	0.16
คณะกายภาพบำบัด	1	0.16
คณะดิจิทัลอาร์ต	1	0.16
ไม่ระบุคณะ/สาขา	31	4.94
รวม	627	100.00

ตารางที่ 14 เหตุผลในการเลือกคณะ/สาขาวิชาของนักเรียน (เลือกตอบได้มากกว่า 1 ข้อ) (n=627)

เหตุผล	จำนวน	ร้อยละ
เลือกตามความชอบ	555	36.25
เลือกตามความถนัด	409	26.71
หางานง่าย	201	13.13
ผู้ปกครองแนะนำ	155	10.12
ทันสมัย	61	3.98
กำลังเป็นที่นิยม	57	3.72
เรียนง่าย/จบง่าย	40	2.61
ครู/อาจารย์แนะนำ	38	2.48
เลือกตามเพื่อน/รุ่นพี่	15	0.98
รวม	1,531	100.00

ตารางที่ 15 แหล่งข้อมูลที่นักเรียนใช้ในการหาข้อมูลเพื่อเลือกสถานศึกษา (เลือกตอบได้มากกว่า 1 ข้อ) (n=627)

แหล่งข้อมูล	จำนวน	ร้อยละ
Website ของมหาวิทยาลัยที่นักเรียนสนใจเข้าศึกษาต่อ	461	27.54
ครูแนะแนว	323	19.30
รุ่นพี่	206	12.31
ผู้ปกครอง/ญาติ	202	12.07
Website อื่นๆ	151	9.02
www.dek-d.com	118	78.15
www.eduzone.com	4	2.65
www.facebook.com	5	3.31
www.enn.co.th	3	1.99
www.ratch.co.th	1	0.66
www.unigang.com	6	3.97
ไม่ระบุ	14	9.27
การเข้าไปให้คำแนะนำในโรงเรียน	126	7.53

แหล่งข้อมูล	จำนวน	ร้อยละ
สื่อโทรทัศน์	103	6.15
แผ่นพับ/ใบปลิว	89	5.32
อื่นๆ	13	0.78
รวม	1,674	100.00

ตอนที่ 3 ความคิดเห็นเกี่ยวกับมหาวิทยาลัยเอกชน

ตารางที่ 16 สถาบันอุดมศึกษาเอกชนอันดับหนึ่งของประเทศในความคิดเห็นของนักเรียน

สถาบันอุดมศึกษา	จำนวน	ร้อยละ
มหาวิทยาลัยอัสสัมชัญ	263	41.95
มหาวิทยาลัยกรุงเทพ	163	26.00
มหาวิทยาลัยรังสิต	137	21.85
มหาวิทยาลัยหอการค้าไทย	37	5.90
มหาวิทยาลัยธุรกิจบัณฑิต	4	0.64
มหาวิทยาลัยศรีปทุม	3	0.48
มหาวิทยาลัยเกษมบัณฑิต	2	0.32
มหาวิทยาลัยอื่นๆ	12	1.91
ไม่ระบุ	6	0.96
รวม	627	100.00

ตารางที่ 17 สถาบันอุดมศึกษาเอกชนที่นักเรียนจะเลือกศึกษาต่อ

สถาบันอุดมศึกษา	จำนวน	ร้อยละ
มหาวิทยาลัยกรุงเทพ	199	31.74
มหาวิทยาลัยอัสสัมชัญ	160	25.52
มหาวิทยาลัยรังสิต	154	24.56
มหาวิทยาลัยหอการค้าไทย	38	6.06
มหาวิทยาลัยศรีปทุม	15	2.39
มหาวิทยาลัยเกษมบัณฑิต	8	1.28
มหาวิทยาลัยธุรกิจบัณฑิต	7	1.12
มหาวิทยาลัยอื่นๆ	38	6.06
ไม่ระบุ	8	1.28
รวม	627	100.00

ตารางที่ 18 เหตุผลในการเลือกศึกษาต่อสถาบันอุดมศึกษาเอกชนของนักเรียน (เลือกตอบได้มากกว่า 1 ข้อ) (n=627)

เหตุผล	จำนวน	ร้อยละ
มีสื่อ/อุปกรณ์/เทคโนโลยีที่ทันสมัย	346	12.34
มีชื่อเสียง/มีความน่าเชื่อถือ	335	11.94
คุณภาพการเรียนการสอน	298	10.62
อาคารเรียนและภูมิทัศน์ทันสมัย	265	9.45
มีการเรียนการสอนในคณะ/สาขา/วิชาเอกที่ชอบ	259	9.23
หลักสูตรทันสมัยแตกต่างจากมหาวิทยาลัยอื่น	186	6.63
สอบเข้าง่าย	178	6.35
มีการเรียนการสอนในหลักสูตรภาษาอังกฤษ/นานาชาติ	165	5.88
สะดวกในการเดินทาง	152	5.42
มีทุนอุดหนุนการศึกษา/ทุนกู้ยืมเพื่อการศึกษา	124	4.42
จบแล้วหางานง่าย	108	3.85
ชื่อเสียงนักศึกษาในปัจจุบันหรือศิษย์เก่า	88	3.14
เด่นด้านกิจกรรม	78	2.78
เรียนจบง่าย	59	2.10
คนในครอบครัวกำลังศึกษา/เรียนอยู่	51	1.82
เด่นด้านวิชาการ	51	1.82
ค่าเล่าเรียนถูก	26	0.93
เลือกตามเพื่อน	20	0.71
เด่นด้านกีฬา	15	0.53
อื่นๆ	1	0.04
รวม	2,805	100.00

ตารางที่ 19 เหตุผลในการเลือกศึกษาต่อสถาบันอุดมศึกษาเอกชนของนักเรียน แยกตามมหาวิทยาลัย 5 อันดับแรก (เลือกตอบได้มากกว่า 1 ข้อ)

เหตุผล	จำนวน	ร้อยละ
มหาวิทยาลัยกรุงเทพ (n=199)		
มีสื่อ/อุปกรณ์/เทคโนโลยีที่ทันสมัย	137	13.58
มีชื่อเสียง/มีความน่าเชื่อถือ	119	11.79
อาคารเรียนและภูมิทัศน์ทันสมัย	114	11.30
คุณภาพการเรียนการสอน	112	11.10
มีการเรียนการสอนในคณะ/สาขา/วิชาเอกที่ชอบ	86	8.52
มหาวิทยาลัยอัสสัมชัญ (n=160)		
มีชื่อเสียง/มีความน่าเชื่อถือ	104	13.79
มีการเรียนการสอนในหลักสูตรภาษาอังกฤษ/นานาชาติ	87	11.54
มีสื่อ/อุปกรณ์/เทคโนโลยีที่ทันสมัย	87	11.54
คุณภาพการเรียนการสอน	83	11.01
อาคารเรียนและภูมิทัศน์ทันสมัย	77	10.21

เหตุผล	จำนวน	ร้อยละ
มหาวิทยาลัยรังสิต (n=154)		
มีสื่อ/อุปกรณ์/เทคโนโลยีที่ทันสมัย	75	12.71
มีชื่อเสียง/มีความน่าเชื่อถือ	74	12.54
มีการเรียนการสอนในคณะ/สาขา/วิชาเอกที่ชอบ	70	11.86
คุณภาพการเรียนการสอน	63	10.68
อาคารเรียนและภูมิทัศน์ทันสมัย	50	8.47
มหาวิทยาลัยหอการค้าไทย (n=38)		
มีการเรียนการสอนในคณะ/สาขา/วิชาเอกที่ชอบ	19	13.97
คุณภาพการเรียนการสอน	15	11.03
สอบเข้าง่าย	13	9.56
มีชื่อเสียง/มีความน่าเชื่อถือ	13	9.56
มีสื่อ/อุปกรณ์/เทคโนโลยีที่ทันสมัย	12	8.82
มหาวิทยาลัยศรีปทุม (n=15)		
อาคารเรียนและภูมิทัศน์ทันสมัย	9	13.24
มีชื่อเสียง/มีความน่าเชื่อถือ	8	11.76
มีสื่อ/อุปกรณ์/เทคโนโลยีที่ทันสมัย	8	11.76
สอบเข้าง่าย	6	8.82
มีการเรียนการสอนในคณะ/สาขา/วิชาเอกที่ชอบ	6	8.82

ตารางที่ 20 เหตุผลของนักเรียนที่ไม่เลือกศึกษาต่อมหาวิทยาลัยกรุงเทพ (เลือกตอบได้มากกว่า 1 ข้อ) (n=627)

เหตุผล	จำนวน	ร้อยละ
ไกลบ้าน/เดินทางไม่สะดวก	220	37.29
มหาวิทยาลัยมีค่าเล่าเรียน (ค่าหน่วยกิต) แพงกว่าที่อื่น	140	23.73
มหาวิทยาลัยไม่มีสาขาวิชาที่ตรงกับความต้องการของตนเอง	126	21.36
ชื่อเสียงน้อยกว่ามหาวิทยาลัยอื่น	44	7.46
มหาวิทยาลัยมีทุนการศึกษาน้อย	22	3.73
เรียนแล้วมีโอกาสจบยาก	16	2.71
อื่นๆ	22	3.73
รวม	590	100.00

ตารางที่ 21 การทราบอัตลักษณ์ของมหาวิทยาลัยกรุงเทพของนักเรียน

อัตลักษณ์ของมหาวิทยาลัยกรุงเทพ	จำนวน	ร้อยละ
ทราบ	388	61.88
ไม่ทราบ	213	33.97
ไม่ระบุ	26	4.15
รวม	627	100.00

ตารางที่ 22 แหล่งข้อมูลที่นักเรียนพบหรือเห็นสื่อประชาสัมพันธ์มหาวิทยาลัยกรุงเทพ (เลือกตอบได้มากกว่า 1 ข้อ)
(n=627)

เหตุผล	จำนวน	ร้อยละ
Website มหาวิทยาลัยกรุงเทพ www.bu.ac.th	349	31.05
โปสเตอร์ประชาสัมพันธ์	215	19.13
Facebook มหาวิทยาลัยกรุงเทพ	158	14.06
แผ่นพับ	102	9.07
ระเบียบการหลักสูตร	85	7.56
โทรทัศน์ (สปอตโฆษณา)	83	7.38
ใบปลิวจดหมายข่าว	41	3.65
ป้ายผ้า	26	2.31
นิตยสาร	22	1.96
วิทยุกระจายเสียง	16	1.42
หนังสือพิมพ์	15	1.33
อื่นๆ	12	1.07
รวม	1,124	100.00

ตารางที่ 23 ความเชื่อมั่นว่ามหาวิทยาลัยกรุงเทพจะสามารถปฏิบัติต่อนักศึกษาได้ตามที่เคาะโฆษณาหรือประชาสัมพันธ์ไว้

ความเชื่อมั่น	จำนวน	ร้อยละ
เชื่อมั่น	571	91.07
ไม่เชื่อมั่น	56	8.93
คาดว่าโฆษณาเกินจริง	4	7.14
ข้อมูลไม่เพียงพอต่อการตัดสินใจ	3	5.36
ยังไม่ได้ไปสัมผัสด้วยตนเอง	1	1.79
ไม่ระบุ	48	85.71
รวม	627	100.00

ตารางที่ 24 การแนะนำญาติ/เพื่อน/คนรู้จักให้มาสมัครเรียนมหาวิทยาลัยกรุงเทพ

การแนะนำ	จำนวน	ร้อยละ
แนะนำ	474	75.60
ไม่แนะนำ	153	24.40
ค่าเล่าเรียนราคาสูง	42	27.45
อยากให้เข้ามาวิทยาลัยของรัฐมากกว่า	35	22.88
ข้อมูลไม่เพียงพอต่อการตัดสินใจ	12	7.84
อยากให้ตัวนักศึกษาตัดสินใจเอง	6	3.92
ไม่มีคณะที่ต้องการศึกษา	5	3.27
ไม่มีญาติพี่น้องที่กำลังจะศึกษาต่อ	2	1.31
แต่ละสถาบันจะมีจุดเด่นเป็นของตัวเอง	2	1.31
ไม่สะดวกในการเดินทาง	2	1.31
นักศึกษาที่จบมาด้อยคุณภาพ	1	0.65

การแนะนำ	จำนวน	ร้อยละ
ไม่แนะนำ (ต่อ)	153	24.40
สังคมเพื่อนไม่ค่อยดี	1	0.65
ไม่ระบุ	45	29.41
รวม	627	100.00

ตารางที่ 25 ความคิดเห็นของนักเรียนต่อมหาวิทยาลัยกรุงเทพในการเป็นมหาวิทยาลัยที่สมบูรณ์แบบ
(คำถามปลายเปิด)

(n=627)

ความสมบูรณ์แบบ	จำนวน	ร้อยละ
มีสื่อ/อุปกรณ์/เทคโนโลยีที่ทันสมัย	211	23.37
อาคารสถานที่และภูมิทัศน์สวยงาม	134	14.84
มีสาขาวิชาให้เลือกหลากหลาย	113	12.51
การให้บริการวิชาการ	75	8.31
การเรียนการสอนมีคุณภาพ	69	7.64
ความทันสมัยของมหาวิทยาลัย	48	5.32
หลักสูตรที่ทันสมัยส่งเสริมการฝึกปฏิบัติ	40	4.43
สิ่งอำนวยความสะดวกครบครัน	38	4.21
คณะนิเทศศาสตร์มีชื่อเสียง	34	3.77
ชื่อเสียงของมหาวิทยาลัย	31	3.43
กิจกรรมสำหรับนักศึกษา	26	2.88
การส่งเสริมความคิดสร้างสรรค์	24	2.66
บุคลากรที่มีคุณภาพ	15	1.66
ความสะดวกในการเดินทาง	13	1.44
บัณฑิตที่จบมีคุณภาพเป็นที่ยอมรับ	10	1.11
ภาษาต่างประเทศ	7	0.78
สังคมเพื่อนที่ดี	4	0.44
การให้ทุนการศึกษา	3	0.33
มหาวิทยาลัยสมบูรณ์แบบในทุกด้าน	2	0.22
คณะบริหารธุรกิจมีชื่อเสียง	2	0.22
การส่งเสริมด้านกีฬา	2	0.22
การประชาสัมพันธ์	1	0.11
ชื่อเสียงนักศึกษาในปัจจุบันหรือศิษย์เก่า	1	0.11
รวม	903	100.00

ตอนที่ 4 เปรียบเทียบความคิดเห็นของนักเรียนมัธยมศึกษาปีที่ 6

4.1 เปรียบเทียบระหว่างนักเรียนที่ศึกษาในโรงเรียนรัฐบาลกับโรงเรียนเอกชน

ตารางที่ 26 สถาบันอุดมศึกษาที่นักเรียนระดับชั้นมัธยมศึกษาปีที่ 6 เลือกศึกษาต่อ (5 อันดับแรก) (n=627)

สถาบันอุดมศึกษา	นักเรียน โรงเรียนรัฐบาล		นักเรียน โรงเรียนเอกชน		รวม	
	จำนวน	ร้อยละ	จำนวน	ร้อยละ	จำนวน	ร้อยละ
1. มหาวิทยาลัยรัฐบาล (5 อันดับแรก)	201	80.40	267	70.82	468	74.64
มหาวิทยาลัยธรรมศาสตร์	39	19.40	68	25.47	107	22.86
จุฬาลงกรณ์มหาวิทยาลัย	46	22.89	51	19.10	97	20.73
มหาวิทยาลัยมหิดล	27	13.43	29	10.86	56	11.97
มหาวิทยาลัยเกษตรศาสตร์	19	9.45	22	8.24	41	8.76
มหาวิทยาลัยศิลปากร	10	4.98	31	11.61	41	8.76
2. มหาวิทยาลัยเอกชน (5 อันดับแรก)	19	7.60	71	18.83	90	14.35
มหาวิทยาลัยกรุงเทพ	8	42.11	32	45.07	40	44.44
มหาวิทยาลัยรังสิต	1	5.26	9	12.68	10	11.11
มหาวิทยาลัยเทคโนโลยีมหานคร	1	5.26	7	9.86	8	8.89
มหาวิทยาลัยหอการค้าไทย	1	5.26	4	5.63	5	5.56
มหาวิทยาลัยศรีปทุม	2	10.53	1	1.41	3	3.33
3. มหาวิทยาลัยราชภัฏ	11	4.40	14	3.71	25	3.99
4. มหาวิทยาลัยเทคโนโลยีราชมงคล	14	5.60	11	2.92	25	3.99
5. มหาวิทยาลัยรามคำแหง/ มหาวิทยาลัยสุโขทัยธรรมมาธิราช	2	0.80	7	1.86	9	1.44

ตารางที่ 27 สถาบันอุดมศึกษาเอกชนอันดับหนึ่งของประเทศในความคิดเห็นของนักเรียน (5 อันดับแรก) (n=627)

สถาบันอุดมศึกษา	นักเรียน โรงเรียนรัฐบาล		นักเรียน โรงเรียนเอกชน		รวม	
	จำนวน	ร้อยละ	จำนวน	ร้อยละ	จำนวน	ร้อยละ
มหาวิทยาลัยอัสสัมชัญ	103	41.04	160	42.55	263	41.95
มหาวิทยาลัยกรุงเทพ	65	25.90	98	26.06	163	26.00
มหาวิทยาลัยรังสิต	64	25.50	73	19.41	137	21.85
มหาวิทยาลัยหอการค้าไทย	11	4.38	26	6.91	37	5.90
มหาวิทยาลัยธุรกิจบัณฑิตย์	2	0.80	2	0.53	4	0.64

ตารางที่ 28 สถาบันอุดมศึกษาเอกชนที่นักเรียนจะเลือกศึกษาต่อ (5 อันดับแรก)

(n=627)

สถาบันอุดมศึกษา	นักเรียน โรงเรียนรัฐบาล		นักเรียน โรงเรียนเอกชน		รวม	
	จำนวน	ร้อยละ	จำนวน	ร้อยละ	จำนวน	ร้อยละ
มหาวิทยาลัยกรุงเทพ	73	29.08	126	33.51	199	31.74
มหาวิทยาลัยอัสสัมชัญ	76	30.28	84	22.34	160	25.52
มหาวิทยาลัยรังสิต	67	26.69	87	23.14	154	24.56
มหาวิทยาลัยหอการค้าไทย	9	3.59	29	7.71	38	6.06
มหาวิทยาลัยศรีปทุม	8	3.19	7	1.86	15	2.39

4.2 เปรียบเทียบความคิดเห็นของนักเรียน ย้อนหลัง 3 ปี

ตารางที่ 29 สถาบันอุดมศึกษาที่นักเรียนระดับชั้นมัธยมศึกษาปีที่ 6 เลือกศึกษาต่อ ย้อนหลัง 3 ปี (5 อันดับแรก)

ปี 2554		ปี 2555		ปี 2556	
สถาบันอุดมศึกษา	ร้อยละ	สถาบันอุดมศึกษา	ร้อยละ	สถาบันอุดมศึกษา	ร้อยละ
1. มหาวิทยาลัยรัฐบาล (5 อันดับแรก)	83.88	1. มหาวิทยาลัยรัฐบาล (5 อันดับแรก)	75.37	1. มหาวิทยาลัยรัฐบาล (5 อันดับแรก)	74.64
มหาวิทยาลัยธรรมศาสตร์	19.74	มหาวิทยาลัยเกษตรศาสตร์	13.05	มหาวิทยาลัยธรรมศาสตร์	17.07
จุฬาลงกรณ์มหาวิทยาลัย	18.42	มหาวิทยาลัยธรรมศาสตร์	12.68	จุฬาลงกรณ์มหาวิทยาลัย	15.47
มหาวิทยาลัยเกษตรศาสตร์	12.17	มหาวิทยาลัยมหิดล	12.50	มหาวิทยาลัยมหิดล	8.93
มหาวิทยาลัยมหิดล	7.57	จุฬาลงกรณ์มหาวิทยาลัย	11.21	มหาวิทยาลัยเกษตรศาสตร์	6.54
มหาวิทยาลัยเทคโนโลยี พระจอมเกล้า	6.25	มหาวิทยาลัยศิลปากร	6.62	มหาวิทยาลัยศิลปากร	6.54
2. มหาวิทยาลัยเอกชน (5 อันดับแรก)	8.55	2. มหาวิทยาลัยเอกชน (5 อันดับแรก)	10.48	2. มหาวิทยาลัยเอกชน (5 อันดับแรก)	14.35
มหาวิทยาลัยกรุงเทพ	3.29	มหาวิทยาลัยกรุงเทพ	3.68	มหาวิทยาลัยกรุงเทพ	6.38
มหาวิทยาลัยรังสิต	2.63	มหาวิทยาลัยรังสิต	2.94	มหาวิทยาลัยรังสิต	1.59
มหาวิทยาลัยอัสสัมชัญ	1.64	มหาวิทยาลัยอัสสัมชัญ	1.84	มหาวิทยาลัยเทคโนโลยี มหานคร	1.28
มหาวิทยาลัยเกษมบัณฑิต	0.33	มหาวิทยาลัยหัวเฉียวเฉลิม พระเกียรติ	0.74	มหาวิทยาลัยหอการค้าไทย	0.80
มหาวิทยาลัยสยาม	0.33	มหาวิทยาลัยสยาม	0.55	มหาวิทยาลัยศรีปทุม	0.48
3. มหาวิทยาลัยราชภัฏ	0.99	3. มหาวิทยาลัยราชภัฏ	5.51	3. มหาวิทยาลัยราชภัฏ	3.99
4. มหาวิทยาลัยเทคโนโลยีราช มงคล	1.64	4. มหาวิทยาลัยเทคโนโลยีราช มงคล	4.60	4. มหาวิทยาลัยเทคโนโลยีราช มงคล	3.99
5. มหาวิทยาลัยรามคำแหง/ มหาวิทยาลัยสุโขทัยธรรมมา จิราช	3.29	5. มหาวิทยาลัยรามคำแหง/ มหาวิทยาลัยสุโขทัยธรรมมา จิราช	1.29	5. มหาวิทยาลัยรามคำแหง/ มหาวิทยาลัยสุโขทัยธรรมมา จิราช	1.44

ตารางที่ 30 สถาบันอุดมศึกษาเอกชนอันดับหนึ่งของประเทศในความคิดเห็นของนักเรียน ย้อนหลัง 3 ปี (5 อันดับแรก)

ปี 2554		ปี 2555		ปี 2556	
สถาบันอุดมศึกษา	ร้อยละ	สถาบันอุดมศึกษา	ร้อยละ	สถาบันอุดมศึกษา	ร้อยละ
มหาวิทยาลัยอัสสัมชัญ	50.66	มหาวิทยาลัยอัสสัมชัญ	47.06	มหาวิทยาลัยอัสสัมชัญ	41.95
มหาวิทยาลัยกรุงเทพ	22.04	มหาวิทยาลัยกรุงเทพ	26.84	มหาวิทยาลัยกรุงเทพ	26.00
มหาวิทยาลัยรังสิต	16.45	มหาวิทยาลัยรังสิต	18.01	มหาวิทยาลัยรังสิต	21.85
มหาวิทยาลัยหอการค้าไทย	8.22	มหาวิทยาลัยหอการค้าไทย	4.78	มหาวิทยาลัยหอการค้าไทย	5.90
มหาวิทยาลัยศรีปทุม	0.99	มหาวิทยาลัยศรีปทุม	1.10	มหาวิทยาลัยธุรกิจบัณฑิต	0.64

ตารางที่ 31 สถาบันอุดมศึกษาเอกชนที่นักเรียนจะเลือกศึกษาต่อ ย้อนหลัง 3 ปี (5 อันดับแรก)

ปี 2554		ปี 2555		ปี 2556	
สถาบันอุดมศึกษา	ร้อยละ	สถาบันอุดมศึกษา	ร้อยละ	สถาบันอุดมศึกษา	ร้อยละ
มหาวิทยาลัยกรุงเทพ	30.92	มหาวิทยาลัยกรุงเทพ	29.60	มหาวิทยาลัยกรุงเทพ	31.74
มหาวิทยาลัยอัสสัมชัญ	30.92	มหาวิทยาลัยอัสสัมชัญ	29.23	มหาวิทยาลัยอัสสัมชัญ	25.52
มหาวิทยาลัยรังสิต	23.03	มหาวิทยาลัยรังสิต	27.76	มหาวิทยาลัยรังสิต	24.56
มหาวิทยาลัยหอการค้าไทย	9.54	มหาวิทยาลัยหอการค้าไทย	6.07	มหาวิทยาลัยหอการค้าไทย	6.06
มหาวิทยาลัยศรีปทุม	2.63	มหาวิทยาลัยศรีปทุม	2.94	มหาวิทยาลัยศรีปทุม	2.39

สรุปผลการวิเคราะห์ข้อมูล

นักเรียนที่ตอบแบบสอบถามส่วนใหญ่เป็นเพศหญิง (73.21%) กำลังศึกษาในโรงเรียนเอกชนร้อยละ 59.97 โดยศึกษาแผนการเรียนวิทย์-คณิต (41.63%) และมีระดับผลการเรียนเฉลี่ยสะสม 3.01-3.50 (32.85%)

นักเรียนที่ตอบแบบสอบถามส่วนใหญ่ มีความคิดเห็นในการเลือกศึกษาในสถาบันอุดมศึกษา ดังนี้

1. เลือกเข้าศึกษาในมหาวิทยาลัยของรัฐบาล ร้อยละ 74.64 เช่น มหาวิทยาลัยธรรมศาสตร์ (17.01%) จุฬาลงกรณ์มหาวิทยาลัย (15.47%) มหาวิทยาลัยมหิดล (8.93%) ฯลฯ โดยมีหลักเกณฑ์หรือเหตุผลในการเลือกมหาวิทยาลัย คือ มีการเรียนการสอนในคณะ/สาขา/วิชาเอกที่ชอบ (11.87%) มีชื่อเสียง/มีความน่าเชื่อถือ (11.53%) คุณภาพการเรียนการสอน (11.21%)

2. คณะที่นักเรียนสนใจเข้าศึกษาส่วนใหญ่ คือ คณะมนุษยศาสตร์ (16.11%) คณะบริหารธุรกิจ (11.00%) คณะนิติศาสตร์ (8.13) ฯลฯ โดยเหตุผลในการเลือกคณะ/สาขาวิชา จะเลือกตามความชอบ (36.25%) เลือกตามความถนัด (26.71%) หางานง่าย (13.13%) ฯลฯ

นักเรียนที่ตอบแบบสอบถามส่วนใหญ่มีความคิดเห็นเกี่ยวกับสถาบันอุดมศึกษาเอกชน ดังนี้

1. สถาบันอุดมศึกษาเอกชนอันดับหนึ่ง คือ มหาวิทยาลัยอัสสัมชัญ (41.95%) มหาวิทยาลัยกรุงเทพ (26.00%) มหาวิทยาลัยรังสิต (21.85%)

2. สถาบันอุดมศึกษาเอกชนที่นักเรียนจะเลือกศึกษาต่อ คือ มหาวิทยาลัยกรุงเทพ (31.74%) มหาวิทยาลัยอัสสัมชัญ (25.52%) มหาวิทยาลัยรังสิต (24.56%) โดยมีเหตุผลในการเลือกศึกษาต่อสถาบันอุดมศึกษาเอกชน คือ มีสื่อ/อุปกรณ์/เทคโนโลยีที่ทันสมัย (12.34%) มีชื่อเสียง/มีความน่าเชื่อถือ (11.94%) คุณภาพการเรียนการสอน (10.62%)

นักเรียนที่ตอบแบบสอบถามมีความคิดเห็นต่อมหาวิทยาลัยกรุงเทพ ดังนี้

1. นักเรียนจำนวน 199 คน เลือกศึกษาต่อมหาวิทยาลัยกรุงเทพ เนื่องจาก มีสื่อ/อุปกรณ์/เทคโนโลยีที่ทันสมัย (13.58%) มีชื่อเสียง/มีความน่าเชื่อถือ (11.79%) อาคารเรียนและภูมิทัศน์ทันสมัย (11.30%)

2. เหตุผลที่นักเรียนไม่เลือกศึกษาต่อในมหาวิทยาลัยกรุงเทพ คือ ไกลบ้าน/เดินทางไม่สะดวก (37.29%) มหาวิทยาลัยมีค่าเล่าเรียน (ค่าหน่วยกิต) แพงกว่าที่อื่น (23.73%) มหาวิทยาลัยไม่มีสาขาวิชาที่ตรงกับความต้องการของตนเอง (21.36%)

3. แหล่งข้อมูลที่นักเรียนพบหรือเห็นสื่อประชาสัมพันธ์มหาวิทยาลัยกรุงเทพ คือ Website มหาวิทยาลัยกรุงเทพ www.bu.ac.th (31.05) โปสเตอร์ประชาสัมพันธ์ (19.13) Facebook มหาวิทยาลัยกรุงเทพ (14.06) และนักเรียนคาดว่าจะแนะนำญาติ/เพื่อน/คนรู้จักให้มาสมัครเรียนมหาวิทยาลัยกรุงเทพ (75.60%)

ข้อเสนอแนะในการพัฒนามหาวิทยาลัยของผู้วิจัย

จากผลการวิเคราะห์ความคิดเห็นของนักเรียนระดับมัธยมศึกษาปีที่ 6 ต่อการตัดสินใจเข้าศึกษาต่อในสถาบันอุดมศึกษา ปีการศึกษา 2556 ผู้วิจัยมีข้อเสนอแนะแนวทางการพัฒนามหาวิทยาลัย ดังนี้

1. เนื่องจากสถาบันอุดมศึกษาที่นักเรียน ม.6 ส่วนใหญ่เลือกเข้าศึกษายังคงเป็นมหาวิทยาลัยรัฐบาล แต่ค่าร้อยละในการเลือกเข้าศึกษาลดลงอย่างต่อเนื่อง ในขณะที่เดียวกันการเลือกศึกษาในมหาวิทยาลัยเอกชนเพิ่มขึ้นอย่างต่อเนื่อง จึงถือว่าเป็นโอกาสที่ดีของมหาวิทยาลัยเอกชน และหากเปรียบเทียบดูเหตุผลในการเลือกเข้าศึกษา มหาวิทยาลัย พบว่า การที่มหาวิทยาลัยมีสื่อ อุปกรณ์ และเทคโนโลยีที่ทันสมัยเป็นเหตุผลแรกที่นักเรียนให้ความสำคัญ ซึ่งเป็นข้อได้เปรียบของมหาวิทยาลัยกรุงเทพ รองลงมาคือ ความมีชื่อเสียงและมีความน่าเชื่อถือ และคุณภาพการเรียนการสอน ซึ่งหากมหาวิทยาลัยกรุงเทพรักษาชื่อเสียงและความน่าเชื่อถือของมหาวิทยาลัย พร้อมทั้งมีการพัฒนาคุณภาพการเรียนการสอนอย่างต่อเนื่อง จะสามารถเพิ่มจำนวนนักศึกษาได้ทั้งในระยะสั้นและระยะยาว

2. ในมุมมองของนักเรียนต่อมหาวิทยาลัยเอกชน 3 ปีที่ผ่านมามหาวิทยาลัยอัสสัมชัญยังคงเป็นมหาวิทยาลัยอันดับที่ 1 และมหาวิทยาลัยกรุงเทพอันดับที่ 2 แต่เมื่อมองในมุมมองมหาวิทยาลัยเอกชนที่นักเรียนจะเลือกเข้าศึกษาต่อ มหาวิทยาลัยกรุงเทพถือเป็นมหาวิทยาลัยเอกชนอันดับแรกที่นักเรียนจะเลือกเข้าศึกษา ซึ่งคำร้อยละของนักเรียนที่จะเลือกเข้าศึกษาเพิ่มขึ้นจาก 2 ปีที่ผ่านมา โดยเหตุผลในการเลือกเข้าศึกษาในมหาวิทยาลัยกรุงเทพ อันดับแรกคือ มีสื่ออุปกรณ์ และเทคโนโลยีที่ทันสมัย ซึ่งเป็นเหตุผลอันดับแรกของการเลือกเข้าศึกษาในมหาวิทยาลัยเช่นกัน รองลงมาคือ ความมีชื่อเสียงและมีความน่าเชื่อถือ และอาคารเรียนและภูมิทัศน์ทันสมัย ซึ่งหากมหาวิทยาลัยกรุงเทพได้รักษาคุณภาพและพัฒนามหาวิทยาลัยอย่างต่อเนื่องดังที่ได้กระทำมา จะทำให้เป็นมหาวิทยาลัยเอกชนอันดับหนึ่งที่นักเรียนต้องการเข้าศึกษาต่อสืบไป

ภาคผนวก



แบบสำรวจความคิดเห็นของนักเรียนระดับมัธยมศึกษาปีที่ 6 ปีการศึกษา 2556
ต่อการตัดสินใจเลือกเข้าศึกษาต่อในสถาบันอุดมศึกษา

คำตอบของนักเรียน มีความสำคัญอย่างยิ่งต่อการพัฒนาการจัดการศึกษาในระดับอุดมศึกษาและการพัฒนาของมหาวิทยาลัยกรุงเทพ ขอความร่วมมือตอบแบบสอบถามตามความเป็นจริงและครบทุกข้อ

ส่วนที่ 1 ข้อมูลส่วนบุคคล

คำชี้แจง โปรดทำเครื่องหมาย ✓ ลงใน

- 1.1 โรงเรียนที่ท่านกำลังศึกษาอยู่ในขณะนี้ เป็นโรงเรียนของ 1) รัฐบาล 2) เอกชน
- 1.2 เพศ 1) ชาย 2) หญิง
- 1.3 แผนการเรียน
- 1) แผน วิทยาศาสตร์ – คณิต 2) แผน ศิลป์ – คณิต
- 3) แผน ศิลป์ – สังคม 4) แผน ศิลป์ – ภาษา (โปรดระบุ).....
- 5) แผน วิชาชีพ (โปรดระบุ)..... 6) อื่นๆ (โปรดระบุ).....
- 1.4 ระดับผลการเรียนเฉลี่ยสะสมในปัจจุบันของท่านอยู่ในระดับใด
- 1) ต่ำกว่า 1.50 2) 1.51 - 2.00 3) 2.01- 2.50
- 4) 2.51 – 3.00 5) 3.01 – 3.50 6) 3.51 ขึ้นไป

ส่วนที่ 2 ความคิดเห็นของนักเรียนต่อการตัดสินใจเลือกเข้าศึกษาต่อในสถาบันอุดมศึกษา

คำชี้แจง โปรดทำเครื่องหมาย ✓ ลงใน

2.1 เมื่อจบ ม.6 ท่านตั้งใจจะเรียนต่อที่ใด (เลือกเพียง 1 ข้อ)

- 1) มหาวิทยาลัยของรัฐ (โปรดระบุ).....
- 2) มหาวิทยาลัยเอกชน (โปรดระบุ).....
- 3) มหาวิทยาลัยราชภัฏ
- 4) มหาวิทยาลัยเทคโนโลยีราชมงคล
- 5) มหาวิทยาลัยรามคำแหง/มหาวิทยาลัยสุโขทัยธรรมมาธิราช
- 6) อื่นๆ (โปรดระบุ).....

2.2 นักเรียนใช้หลักเกณฑ์หรือเหตุผลใดในการเลือกมหาวิทยาลัยในข้อที่ 2.1 (สามารถเลือกได้มากกว่า 1 ข้อ)

- | | |
|--------------------------------------------------------------------------|----------------------------------------------------------------------------|
| <input type="checkbox"/> 1) เป็นของรัฐ/รัฐบาล | <input type="checkbox"/> 2) สอบเข้าง่าย |
| <input type="checkbox"/> 3) เรียนจบง่าย | <input type="checkbox"/> 4) เลือกตามเพื่อน |
| <input type="checkbox"/> 5) คนในครอบครัวกำลังศึกษา/ เรียนอยู่ | <input type="checkbox"/> 6) จบแล้วหางานง่าย |
| <input type="checkbox"/> 7) มีชื่อเสียง/ มีความน่าเชื่อถือ | <input type="checkbox"/> 8) สะดวกในการเดินทาง |
| <input type="checkbox"/> 8) อาคารเรียนและภูมิทัศน์ทันสมัย | <input type="checkbox"/> 9) ชื่อเสียงนักศึกษาปัจจุบันหรือศิษย์เก่า |
| <input type="checkbox"/> 11) คุณภาพการเรียนการสอน | <input type="checkbox"/> 12) มีการเรียนการสอนใน คณะ/สาขา/วิชาเอกที่ชอบ |
| <input type="checkbox"/> 13) หลักสูตรทันสมัยแตกต่างจากมหาวิทยาลัยอื่น | <input type="checkbox"/> 14) มีการเรียนการสอนในหลักสูตรภาษาอังกฤษ/นานาชาติ |
| <input type="checkbox"/> 15) มีสื่อ/อุปกรณ์/เทคโนโลยีที่ทันสมัย | <input type="checkbox"/> 16) ค่าเล่าเรียนถูก |
| <input type="checkbox"/> 17) มีทุนอุดหนุนการศึกษา/ทุนกู้ยืมเพื่อการศึกษา | <input type="checkbox"/> 18) เด่นด้านวิชาการ |
| <input type="checkbox"/> 19) เด่นด้านกิจกรรม | <input type="checkbox"/> 20) เด่นด้านกีฬา |
| <input type="checkbox"/> 21) อื่นๆ (โปรดระบุ)..... | |

2.3 บุคคลใดที่มีอิทธิพลต่อการตัดสินใจเลือกเข้าศึกษาต่อของนักเรียน (สามารถเลือกได้มากกว่า 1 ข้อ)

- | | | |
|--------------------------------------------|---------------------------------------------------|----------------------------------------|
| <input type="checkbox"/> 1) ตัวนักเรียนเอง | <input type="checkbox"/> 2) พ่อ-แม่ | <input type="checkbox"/> 3) ผู้ปกครอง |
| <input type="checkbox"/> 4)ญาติ/พี่น้อง | <input type="checkbox"/> 5) ครู/อาจารย์ | <input type="checkbox"/> 6) เพื่อน/แฟน |
| <input type="checkbox"/> 7) รุ่นพี่ | <input type="checkbox"/> 8) อื่นๆ (โปรดระบุ)..... | |

2.4 นักเรียนต้องการศึกษาต่อในคณะ/สาขาวิชาใด (ให้ระบุ 3 อันดับ)

- 1) คณะ..... สาขาวิชา.....
- 2) คณะ..... สาขาวิชา.....
- 3) คณะ..... สาขาวิชา.....

2.5 เหตุผลในการเลือกคณะ/สาขาวิชาของนักเรียน (สามารถเลือกได้มากกว่า 1 ข้อ)

- | | | |
|----------------------------------------------------|----------------------------------------------|----------------------------------------------------|
| <input type="checkbox"/> 1) เลือกตามความชอบ | <input type="checkbox"/> 2) เลือกตามความถนัด | <input type="checkbox"/> 3) เลือกตามเพื่อน/รุ่นพี่ |
| <input type="checkbox"/> 4) ทันสมัย | <input type="checkbox"/> 5) เรียนง่าย/จบง่าย | <input type="checkbox"/> 6) หางานง่าย |
| <input type="checkbox"/> 7) ผู้ปกครองแนะนำ | <input type="checkbox"/> 8) ครู/อาจารย์แนะนำ | <input type="checkbox"/> 9) กำลังเป็นที่นิยม |
| <input type="checkbox"/> 10) อื่นๆ (โปรดระบุ)..... | | |

2.6 “แหล่งข้อมูล” ที่นักเรียนใช้ในการหาข้อมูลเพื่อเลือกสถานศึกษา (สามารถเลือกได้มากกว่า 1 ข้อ)

- | | |
|-------------------------------------------------------------------------------|-----------------------------------------------------------|
| <input type="checkbox"/> 1) ครูแนะแนว | <input type="checkbox"/> 2) การเข้าไปให้คำแนะนำในโรงเรียน |
| <input type="checkbox"/> 3) ผู้ปกครอง/ญาติ | <input type="checkbox"/> 4) รุ่นพี่ |
| <input type="checkbox"/> 5) สื่อโทรทัศน์ | <input type="checkbox"/> 6) แผ่นพับ/ใบปลิว |
| <input type="checkbox"/> 7) Website ของมหาวิทยาลัยที่นักเรียนสนใจเข้าศึกษาต่อ | |
| <input type="checkbox"/> 8) Website อื่นๆ (โปรดระบุ)..... | |
| <input type="checkbox"/> 9) อื่นๆ (โปรดระบุ)..... | |

ส่วนที่ 3

ความคิดเห็นเกี่ยวกับมหาวิทยาลัยเอกชน

คำชี้แจง โปรดทำเครื่องหมาย ✓ ลงใน

3.1 นักเรียนคิดว่ามหาวิทยาลัยเอกชนอันดับหนึ่งของประเทศ คือ

- | | | |
|---------------------------------------------------------|-----------------------------------------------------|----------------------------------------------------|
| <input type="checkbox"/> 1) มหาวิทยาลัยรังสิต | <input type="checkbox"/> 2) มหาวิทยาลัยศรีปทุม | <input type="checkbox"/> 3) มหาวิทยาลัยหอการค้าไทย |
| <input type="checkbox"/> 4) มหาวิทยาลัยกรุงเทพ | <input type="checkbox"/> 5) มหาวิทยาลัยธุรกิจบัณฑิต | <input type="checkbox"/> 6) มหาวิทยาลัยเกษมบัณฑิต |
| <input type="checkbox"/> 7) มหาวิทยาลัยอัสสัมชัญ (ABAC) | <input type="checkbox"/> 8) อื่นๆ (โปรดระบุ)..... | |

3.2 ถ้านักเรียนตัดสินใจเรียนที่มหาวิทยาลัยเอกชน นักเรียนจะเลือกเรียนที่ได้

- | | | |
|---------------------------------------------------------|-----------------------------------------------------|----------------------------------------------------|
| <input type="checkbox"/> 1) มหาวิทยาลัยรังสิต | <input type="checkbox"/> 2) มหาวิทยาลัยศรีปทุม | <input type="checkbox"/> 3) มหาวิทยาลัยหอการค้าไทย |
| <input type="checkbox"/> 4) มหาวิทยาลัยกรุงเทพ | <input type="checkbox"/> 5) มหาวิทยาลัยธุรกิจบัณฑิต | <input type="checkbox"/> 6) มหาวิทยาลัยเกษมบัณฑิต |
| <input type="checkbox"/> 7) มหาวิทยาลัยอัสสัมชัญ (ABAC) | <input type="checkbox"/> 8) อื่นๆ (โปรดระบุ)..... | |

3.3 เหตุผลที่เลือกมหาวิทยาลัยเอกชนในข้อ 3.2 (สามารถเลือกได้มากกว่า 1 ข้อ)

- | | |
|--------------------------------------------------------------------------|----------------------------------------------------------------------------|
| <input type="checkbox"/> 1) สอบเข้าง่าย | <input type="checkbox"/> 3) เลือกตามเพื่อน |
| <input type="checkbox"/> 2) เรียนจบง่าย | <input type="checkbox"/> 5) จบแล้วหางานง่าย |
| <input type="checkbox"/> 4) คนในครอบครัวกำลังศึกษา/ เรียนอยู่ | <input type="checkbox"/> 7) สะดวกในการเดินทาง |
| <input type="checkbox"/> 6) มีชื่อเสียง/ มีความน่าเชื่อถือ | <input type="checkbox"/> 9) ชื่อเสียงนักศึกษาปัจจุบันหรือศิษย์เก่า |
| <input type="checkbox"/> 8) อาคารเรียนและภูมิทัศน์ทันสมัย | <input type="checkbox"/> 11) มีการเรียนการสอนใน คณะ/สาขา/วิชาเอกที่ชอบ |
| <input type="checkbox"/> 10) คุณภาพการเรียนการสอน | <input type="checkbox"/> 13) มีการเรียนการสอนในหลักสูตรภาษาอังกฤษ/นานาชาติ |
| <input type="checkbox"/> 12) หลักสูตรทันสมัยแตกต่างจากมหาวิทยาลัยอื่น | <input type="checkbox"/> 15) ค่าเล่าเรียนถูก |
| <input type="checkbox"/> 14) มีสื่อ/อุปกรณ์/เทคโนโลยีที่ทันสมัย | <input type="checkbox"/> 17) เด่นด้านวิชาการ |
| <input type="checkbox"/> 16) มีทุนอุดหนุนการศึกษา/ทุนกู้ยืมเพื่อการศึกษา | <input type="checkbox"/> 19) เด่นด้านกีฬา |
| <input type="checkbox"/> 18) เด่นด้านกิจกรรม | |
| <input type="checkbox"/> 20) อื่นๆ (โปรดระบุ)..... | |

3.4 (เฉพาะนักเรียนที่ไม่เลือกมหาวิทยาลัยกรุงเทพในข้อ 3.2) เหตุใดนักเรียนจึงไม่เลือกเรียนที่มหาวิทยาลัยกรุงเทพ (สามารถเลือกได้มากกว่า 1 ข้อ)

- | | |
|------------------------------------------------------------------------------------|--------------------------------------------------------------|
| <input type="checkbox"/> 1) ใกล้บ้าน/เดินทางไม่สะดวก | <input type="checkbox"/> 2) มหาวิทยาลัยมีทุนการศึกษาน้อย |
| <input type="checkbox"/> 3) มหาวิทยาลัยมีค่าเล่าเรียน (ค่าหน่วยกิต) แพงกว่าที่อื่น | <input type="checkbox"/> 4) ชื่อเสียงน้อยกว่ามหาวิทยาลัยอื่น |
| <input type="checkbox"/> 5) มหาวิทยาลัยไม่มีสาขาวิชาที่ตรงกับความต้องการของตนเอง | <input type="checkbox"/> 6) เรียนแล้วมีโอกาสขยาย |
| <input type="checkbox"/> 7) อื่นๆ (โปรดระบุ)..... | |

3.5 ข้อใดคืออัตลักษณ์ของมหาวิทยาลัยกรุงเทพ

- | | |
|-------------------------------------------------------------------------|---------------------------------------------------|
| <input type="checkbox"/> 1) มหาวิทยาลัยชั้นนำสำหรับคนรุ่นใหม่ | <input type="checkbox"/> 2) มหาวิทยาลัยในใจคุณ |
| <input type="checkbox"/> 3) มหาวิทยาลัยสร้างสรรค์ | <input type="checkbox"/> 4) มหาวิทยาลัยเพื่อสังคม |
| <input type="checkbox"/> 5) มหาวิทยาลัยชั้นนำด้านธุรกิจการค้าแห่งเอเชีย | |

อย่าลืม!! ตอบหน้าต่อไปนะคะ



3.6 นักเรียนพบหรือเห็นสื่อประชาสัมพันธ์ของมหาวิทยาลัยกรุงเทพจากแหล่งใด

- | | |
|---------------------------------------------------------------------|------------------------------------------------------------|
| <input type="checkbox"/> 1) Website มหาวิทยาลัยกรุงเทพ www.bu.ac.th | <input type="checkbox"/> 2) Facebook มหาวิทยาลัยกรุงเทพ |
| <input type="checkbox"/> 3) ระเบียบการหลักสูตร | <input type="checkbox"/> 4) แผ่นพับ |
| <input type="checkbox"/> 5) โปสเตอร์ประชาสัมพันธ์ | <input type="checkbox"/> 6) ใบปลิวจดหมายข่าว |
| <input type="checkbox"/> 7) ป้ายผ้า | <input type="checkbox"/> 8) โทรทัศน์ (สปอตโฆษณา) ช่อง..... |
| <input type="checkbox"/> 9) วิทยุกระจายเสียงคลื่น (ไปรตระบุ)..... | <input type="checkbox"/> 10) นิตยสาร (ไปรตระบุ)..... |
| <input type="checkbox"/> 11) หนังสือพิมพ์ (ไปรตระบุ)..... | <input type="checkbox"/> 12) อื่นๆ (ไปรตระบุ)..... |

3.7 นักเรียนเชื่อมั่นหรือไม่ว่ามหาวิทยาลัยกรุงเทพจะสามารถปฏิบัติต่อนักศึกษาได้ตามที่เคยโฆษณาหรือประชาสัมพันธ์ไว้ (เช่น หลักสูตร สิ่งอำนวยความสะดวก การบริการทางการศึกษา ฯลฯ)

- 1) เชื่อมั่น
- 2) ไม่เชื่อมั่น เนื่องจาก.....

3.8 ถ้านักเรียนมีญาติ/เพื่อน/คนรู้จัก ที่กำลังจะศึกษาต่อระดับปริญญาตรี นักเรียนจะแนะนำให้มาสมัครเรียนที่มหาวิทยาลัยกรุงเทพหรือไม่

- 1) แนะนำ
- 2) ไม่แนะนำ เนื่องจาก.....

3.9 นักเรียนคิดว่า มหาวิทยาลัยกรุงเทพเป็นมหาวิทยาลัยที่สมบูรณ์แบบในด้านใดบ้าง (เช่น การให้บริการวิชาการ มีสาขาให้เลือกเรียนหลากหลาย ฯลฯ)

- 3.9.1.....
- 3.9.2.....
- 3.9.3.....

ความคิดเห็นเกี่ยวกับมหาวิทยาลัยกรุงเทพเพิ่มเติม

.....

.....

.....

.....

.....

